

Adel Kalemcilik Ticaret ve Sanayi A.Ş.

1 Ocak 2015 / 30 Eylül 2015

Dönemi Faaliyet Raporu



1-GENEL BİLGİLER

Adel Kalemcilik Ticaret ve Sanayi A.Ş.'nin ("Şirket") faaliyet konusu ağaç cidarlı kurşun, boya kalemleri ve diğer kırtasiye ürünleri üretimi, tesislerde imal edilen mamullerin satışı ve ihracatını yapmak, bununla ilgili her türlü iptidai, yarı mamul ve mamul maddeler ithal etmek, satın almak ve satmaktır.

Şirket, 17 Temmuz 1967 tarihinde kurulmuş, aynı tarihte de İstanbul Sanayi Odası ve İstanbul Ticaret Odası'na 96078 sicil numarası ile kaydolmuştur.

Merkez Adresi: Fatih Sultan Mehmet Mah. Balkan
Cad. No:58 Buyaka E Blok 34771 Ümraniye/İstanbul
Fabrika Adresi: Şekerpınar Mah. Yanyol Sok. No:7
41480 Çayırova/Kocaeli

İnternet sitesi: www.adel.com.tr

Adel Danışma Hattı: 0850 224 23 35

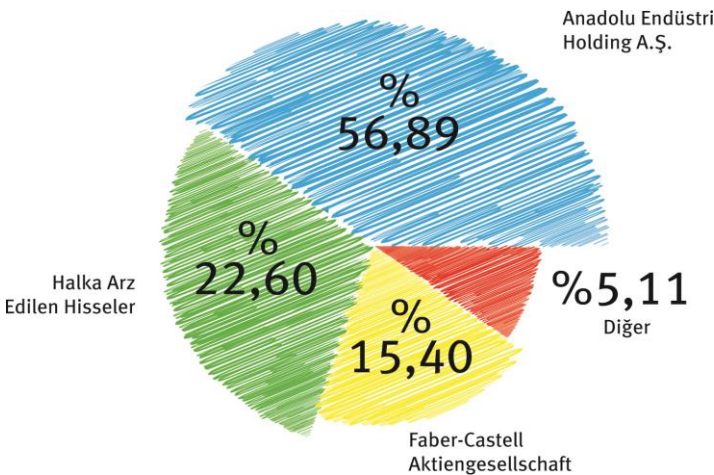


1.1 SERMAYE YAPISI

Şirketimizin 30 Eylül 2015 tarihi itibarıyla 7.875.000 TL olan sermayesi, 1.212.647,07 TL tutarındaki 1.212.647 adedi Yabancı Sermaye Mevzuatı uyarınca nama yazılı, 6.662.352,93 TL tutarındaki 6.662.353 adedi hamiline yazılı hisselerden oluşmaktadır.

Sermayenin %10'dan fazlasına sahip olan ortakların adları (ünvanları) ile paylarının miktarı ve sermayedeki oranları aşağıya çıkartılmıştır. ¹

Ortağın Adı / Ünvanı	Sahip Olduğu Pay	Oranı %
Anadolu Endüstri Holding A.Ş.	4.479.717,93	56,89
Faber-Castell Aktiengesellschaft	1.212.647,07	15,40
Halka Arz Edilen Hisseler	1.779.852,93	22,60
Diğer	402.782,07	5,11
Toplam	7.875.000,00	100,00





1.4 ORGANİZASYON YAPISI

Şirketimizin merkezi Ümraniye-İstanbul adresi olup, 24 Haziran 2015 tarihinde Gebze Ticaret Sicil Müdürlüğü nezdinde 22739 Ticaret Sicil Numarası ile tescil olan Çayırova-Kocaeli adresindeki şubesinde bulunan fabrikasında da faaliyetlerine devam etmektedir. Ayrıca Giresun'da da lata fabrikası mevcuttur.

Şirketimizin başkaca örgütü olmayıp, organizasyonu ve halen görev başında bulunan kişiler aşağıda gösterilmiştir.

		<u>Mesleki Tecrübesi</u>
Kirtasiye Grubu Başkan Yardımcısı	Taner DURSUN	28 Yıl
Genel Müdür	Evrin HİZALER AYDIN	18 Yıl
Mali İşler ve Muhasebe Direktörü	İrfan ÇETİN	14 Yıl
Satış Direktörü	Mehmet Bülent BALKIŞ	29 Yıl
Tedarik Direktörü	Saip ABALI	26 Yıl
Pazarlama Direktörü	Emine Ayşe KIRIMLI	25 Yıl
İnsan Kaynakları Direktörü	Ceylan HACIAHMETİBRAHİM	27 Yıl
Teknik Direktör	Özgür EYÜBOĞLU	17 Yıl
Proje Müdürü	Adnan ÖZYUZGAT	36 Yıl
Giresun Fabrika Müdürü	Ali OCAK	32 Yıl
Satınalma Müdürü	Ömer Suha TOPALAK	27 Yıl
Satış Müdürü	Ercan KESTANE	26 Yıl
Satış Sistemleri Müdürü	Yasemin ÇOKŞİRİN	24 Yıl
Satınalma Müdürü	Saffet Mehdi TÜFEKÇİ	22 Yıl
Pazar Geliştirme Müdürü	Osman Kemal AKYÜZLÜ	20 Yıl
Pazarlama Müdürü	Müge ÖZEL EĞİLLİ	19 Yıl
Üretim Müdürü	İlker ÖZTÜRK	18 Yıl
Satış Müdürü	İbrahim Caner İNCE	18 Yıl
İhracat Müdürü	Burak ELMACI	18 Yıl
Muhasebe Müdürü	Fatih ÇAKICI	18 Yıl
Bilgi Teknolojileri Müdürü	Tolga DEMİRBİLEK	15 Yıl
Pazarlama Müdürü	Ali Anıl ATAL	13 Yıl
Lojistik Sistemleri Müdürü	Özgür ALTUNKAYA	12 Yıl
İç Denetim Müdürü	Onur TUFANOĞLU	9 Yıl

Ocak-Eylül 2015 dönemi ortalama çalışan sayısı 423 kişidir. Şirket çalışanlarına 2015 yılı için 342.168 TL tutarında kıdem tazminatı karşılığı ayrılmış, buna göre toplam kıdem tazminatı karşılıkları 6.064.710 TL'ye ulaşmıştır.

Ocak-Eylül 2015 yılında çalışanlara ücret, ikramiye ve sosyal yardım olarak yapılan ödemeler tutarı bir önceki yılın aynı dönemine göre %22 oranında bir artış göstererek 29.932.644 TL olmuştur.

Üst düzey yöneticiler, Yönetim Kurulu Başkanı, Kırtasiye Grubu Başkan Yardımcısı, Genel Müdür ve direktörlerden oluşmaktadır. Üst düzey yöneticilere sağlanan ya da sağlanacak olan faydalar Ocak-Eylül 2015 dönemi için 4.245.493 TL'dir.

2. FAALİYETLER

2.1 ŞİRKETİMİZİN FAALİYET GÖSTERDİĞİ SEKTÖR VE BU SEKTÖR İÇERİSİNDEKİ YERİ

Türkiye'nin genç nüfus yapısı ve Üniversiteler dahil eğitim sistemindeki yaklaşık 22 milyon öğrenci kırtasiye ürünlerinin tüketiminde istikrar sağlamakta, gelecek için de önemli büyüme potansiyeli arz etmektedir. Tam anlamıyla küresel rekabete açık olan Türkiye Kırtasiye Sektörü genelde ithalat ağırlıklı olup çok sayıda oyuncu, marka ve ürün arasında yoğun bir rekabet yaşanmaktadır. Özellikle, başta Çin olmak üzere Uzakdoğu ülkeleri kaynaklı düşük fiyatlı ürünler fiyat rekabetini de gerektirmektedir. Bu rekabet ortamında, Adel okul ve ofis ürünlerine odaklanarak uzun yılların getirdiği bilgi birikimi ve tecrübe ile pazarda lider konumuna yerleşmiştir. Yerel üretim olanağı ve yüksek üretim kapasitesi, tüketicilerin tercih ettiği markalara sahip olması, yüksek ürün kalitesi, dağıtım etkinliği ve finansman gücü Adel'in üstünlükleridir.





Şirketin ana ürün grubu ağaç cıdarlı kalemler (kurşun kalemler ve boya kalemleri) olmakla birlikte, keçeli kalemler, tükenmez kalemler, mekanik kurşun kalemler ve minleri, roller kalemler, suluboyalar, pastel boyalar, silgiler ile guaj boya, parmak boyası ve oyun hamuru da üretmektedir ve bu ürün gruplarında da pazarda önemli bir yeri vardır.

Şirket, gerek üretimini yaptığı, gerekse de "Faber-Castell" markası altında ithalat ve dağıtımını yaptığı birçok ürün grubunda önemli pazar paylarına sahiptir. Son yıllarda ithal Faber-Castell ürünlerinin şirket cirosu içindeki payı ve pazardaki yaygınlığı giderek artmaktadır.

Tüketici nezdinde yapılan pazar araştırmaları "Faber-Castell" markasının %100 bilinirliğe sahip olduğunu ve konumlama olarak sektörün açık ara en önde gelen markası olduğunu ortaya koymaktadır. "Adel" markasının bilinirliği de oldukça yüksektir.

Adel Kalemcilik, kendi üretimi ürünlerin yanısıra ithal Faber-Castell yazım, çizim gereçleri ve sanat ürünleri ile diğer ithal kırtasiye ürünlerini Türkiye çapında 100'e yakın toptancı bayisinin yanısıra doğrudan çalışılan perakendeciler üzerinden de tüketicilere ulaştırmaktadır.

İhracatta ise Adel, Eylül 2015 itibarıyla yılında 50 ülkeye yaklaşık \$ 4.014.279' lık satış gerçekleştirmiştir. Ürün satışlarının yaklaşık %55'i "Adel" markalı standart ürünlerden oluşmaktadır. Adel, "Faber-Castell" markasıyla ürettiği bazı ürünleri de dünyadaki Faber-Castell şirketlerine ihraç etmektedir.

2.2 2015 YILI BEKLENTİLERİ

Şirketimiz 2015 yılı stratejik iş planı çerçevesinde, satış gelirlerinde bir önceki yıl seviyesine yakın bir büyüme öngörmekte olup, yurtiçi ve yurtdışı piyasalarda varlığını arttırıcı pazarlama ve satış aktiviteleri ile satışlarını geliştirmeyi hedeflemektedir.

Şirketimizin aktifine kayıtlı "Şekerpınar Mahallesi, Yanyol Sokak No:7, 41480 Çayırova/Kocaeli" adresinde bulunan yeni fabrika binasına taşınma süreci 6 Temmuz 2015 tarihinde başlamış ve zaman planına uygun olarak ilerleyen taşınma sürecimiz; ofis ve üretim tesisi çalışanlarımızın yeni fabrika binamızda çalışmaya başlamaları ve 15 Ekim 2015 tarihi itibarıyla bütün üretim makinelerinin montajlarının tamamlanarak üretime hazır hale

getirilmesi ile tamamlanmıştır. Şirketimiz başlamış olduğu verimlilik artırıcı projelerini yeni fabrikasında hayata geçirmek için tüm çabayı göstermektedir.

Şirketimiz ayrıca markalarına yapacağı yatırım, tüketici ihtiyaçlarına göre titizlikle şekillendirdiği yeni ürün çalışmaları, tanzim teşhir uygulamaları ile mali ve operasyonel verimlilik çalışmalarını birleştirerek büyümenin devam etmesini amaçlamaktadır.

2.3 KAPASİTE İLE İLGİLİ BİLGİLER

Adel Kalemcilik'in kapanan İstanbul Kartal'daki fabrikasının yıllık ağaç cidarlı kalem üretim kapasitesi vardiyada 1.032.000 gros'tur (yaklaşık 148.608.000 adet). Dönem içerisinde ağaç cidarlı kalem üretimi için kapasite kullanım oranı %170 olmuştur.

Adel Kalemcilik'in İstanbul Kartal'daki fabrikasının tek vardiyada yıllık üretim kapasitesi başlıca ürün grupları bazında şöyledir;

Ağaç cidarlı kalemler	1.032.000	Gros
Keçeli kalemler	17.366.400	Adet
Suluboyalar	3.080.000	Kutu
Pastel boyalar	1.920.000	Kutu
Silgiler	576.000	Kutu
Tükenmez kalemler	46.934.400	Adet



Şirketimizin "Şekerpınar Mahallesi, Yanyol Sokak No:7, 41480 Çayırova/Kocaeli" adresinde bulunan yeni fabrika binasına 15 Ekim 2015 tarihi ile bütün üretim makinelerinin montajlarının tamamlanarak üretime hazır hale gelmesi ile taşınması tamamlanmış olup, Kocaeli Sanayi Odası nezdinde yeni kapasite raporu alınması için başvuru yapılmış ve süreç devam etmektedir.

2.4 YATIRIMLAR

Ocak-Eylül 2015 döneminde toplam yatırım tutarımız 22.512.942 TL. olup, gruplar itibarıyla dağılımı aşağıdaki gibidir.

	TL
Bina ve Yeraltı-Yerüstü Düzenlemeleri	-
Makina ve Tesisler	6.279.709
Taşıtlar	778.588
Demirbaşlar	6.255.455
Diğer Maddi Olmayan Duran Varlıklar	117.332
Yapılmakta Olan Yatırımlar	20.911.406

34.342.490

Makine ve tesis yatırımları, yenileme ve verimlilik artışı sağlamaya yönelik harcamalardır.



2.5 İŞTİRAKLER

Şirketimizin Tasfiye Halinde Anelsan Anadolu Elektronik Sanayi ve Ticaret A.Ş.'ye tarihi maliyet bedeli olan 1.500 TL (%1,50), Ülkü Kırtasiye Tic. ve San. A.Ş.'ye tarihi maliyet bedeli olan 138.000,98 TL (%7,67) ve Rusya Federasyonu, Moskova merkezli kurulan LLC Faber-Castell Anadolu firmasına 126.000.000 RUBLE (%50) iştiraki mevcuttur.

2.6 ÜRETİM VE SATIŞLAR

Üretimlerimize ait 2015 yılı Ocak-Eylül döneminin 2014 yılının aynı dönemi ile karşılaştırmalı miktarsal rakamları aşağıda gösterilmiştir.

Mamul Grubu	Birim	2014	2015
Ağaç Cidarlı Kalemler	Gros	1.376.883	1.046.810
Tükenmez Kalemler	Düzine	1.072.550	1.112.531
Keçeli Kalemler	Adet	17.060.557	13.976.402
Plastik Silgiler	Kutu	128.341	118.711
Pastel Boyalar	Kutu	1.956.082	2.299.855
Suluboyalar	Kutu	2.855.185	3.003.950
Min	Tüp	2.630.424	5.302.759
Roller Kalemler	Adet	3.553.633	3.859.934
Guvaş, Parmak Boya, Oyun Hamuru	Kutu	750.638	685.838

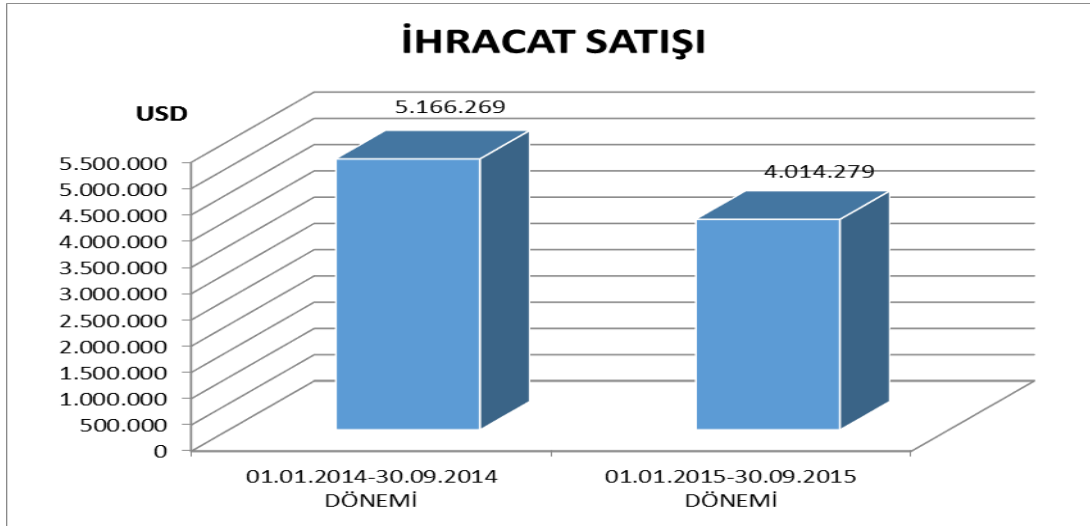
İç Piyasa üretimden satışlarımıza ait 2014 yılının aynı dönemi ile karşılaştırmalı miktarsal rakamlar aşağıda gösterilmiştir.

Mamul Grubu	Birim	2014	2015
Ağaç Cidarlı Kalemler	Gros	978.943	1.110.909
Tükenmez Kalemler	Düzine	1.039.022	1.141.438
Keçeli Kalemler	Adet	17.364.664	17.464.092
Plastik Silgiler	Kutu	251.066	177.099
Pastel Boyalar	Kutu	2.837.552	2.765.570
Suluboyalar	Kutu	2.222.369	2.138.921
Min	Tüp	3.017.378	2.661.462
Roller Kalemler	Adet	3.275.081	3.683.048
Guvaş, Parmak Boya, Oyun Hamuru	Kutu	932.359	884.704

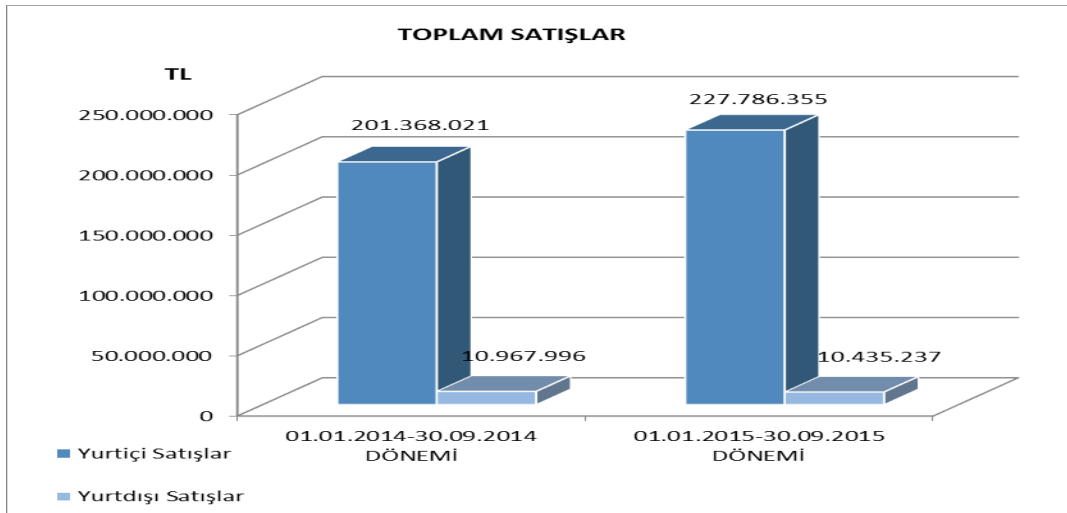
Yurtdışına yapılan üretimden satışlarımızın 2014 yılının aynı dönemi ile karşılaştırmalı miktarsal değerleri aşağıda gösterilmiştir:

Mamul Grubu	Birim	2014	2015
Ağaç Cıdarlı Kalemler	Gros	226.721	135.429
Tükenmez Kalemler	Düzine	77.058	80.250
Keçeli Kalemler	Adet	211.064	355.368
Plastik Silgiler	Kutu	29.520	29.489
Pastel Boyalar	Kutu	125.836	105.738
Suluboyalar	Kutu	844.857	754.562
Roller Kalemler	Adet	58.100	54.900
Guvaş, Parmak Boya, Oyun Hamuru	Kutu	43.037	56.205

2014 yılı Ocak-Eylül döneminde \$5.166.269 olan ihracat satışı, 2015 yılının aynı döneminde \$4.014.279 olmuştur.



2015 yılı ticari faaliyetlerimize ilişkin net satış hasılatlarımızın, mahiyetlerine göre geçen yıl ile mukayeseli değerleri şu şekildedir:



Net Hasılat (TL)	01.01.2014- 30.09.2014 DÖNEMİ	01.01.2015- 30.09.2015 DÖNEMİ	ARTIŞ/AZALIŞ (%)
Yurtiçi Satışlar	201.368.021	227.786.355	13,1
Yurtdışı Satışlar	10.967.996	10.435.237	-4,9
Toplam	212.336.017	238.221.592	12,2

2.7 BAĞIŞLAR

Şirketimizin 2015 yılı içerisinde (vergiden muaf vakıflara) yaptığı bağış tutarı 1.500.000 TL'dir.

3. FİNANSAL DURUM

3.1 GENEL DURUM

Şirket'in net satışlarının yaklaşık %96'sı yurtiçi piyasasına yönelik olup, ağırlıklı olarak toptancı kanalı ile gerçekleştirmektedir. Satışların yaklaşık %51'i üretilen mamullerin satışlarından kaynaklanmaktadır. Şirket'in sattığı ticari mallar çok büyük oranda yurtdışı kaynaklıdır. Adel Kalemcilik, 2015 yılında net cirosunu %12,2 artırarak net 238,2 milyon TL'ye ulaştırmıştır.

Brüt kâr %11 artışla 118 milyon TL olurken, faaliyet kârımız %8 oranında azalarak yaklaşık 54 milyon TL olmuştur. Faaliyet kar marjı %23 olarak gerçekleşmiştir. Bunun yanı sıra 2015 yılında, net dönem karı 81 milyon TL olarak gerçekleşmiştir.

Şirketimizde FAVÖK (EBİTDA), 1 Ocak- 30 Eylül 2015 döneminde yaklaşık 70 milyon TL olarak gerçekleşmiş olup, FAVÖK (EBİTDA) marjı %29 oranında gerçekleşmiştir.

Şirketimizin faaliyetlerindeki dönemsellik, yıl içerisinde finansal tablolarına yansımaktadır. Özellikle ticari alacaklar ve finansal borçlar yıl içerisinde yüksek seyrederken yıl sonunda ticari alacakların tahsilatı ile birlikte borçlarda düşüş gerçekleşmektedir. 30 Eylül 2015 tarihli bilançoda yaklaşık 53 milyon TL nakit mevcuduna karşılık yaklaşık 261 milyon TL tutarında kısa vadeli finansal borç bulunmaktadır. Kısa ve uzun vadeli finansal borçların toplamı yaklaşık 286 milyon TL olup, bu tutarın 65 milyon TL'lik kısmı yatırım kredisinden oluşmaktadır. Şirketimiz finansal riskleri yakından takip etmekte ve bu tür risklerin Yönetim Kurulu ve Denetim Komitesi tarafından belirlenen sınırlar içinde kalmasına özen göstermektedir. Finansal tablo dipnotlarında çeşitli risklerle ilgili uygulanan temel politikalar açıklanmış, risklerin niteliği ve düzeylerine ilişkin bilgi verilmiştir.



3.2 TEMEL RASYOLAR

Mali Veriler (TL)	1 Ocak - 30 Eylül 2013	1 Ocak - 30 Eylül 2014	1 Ocak - 30 Eylül 2015
Satış Gelirleri	174.432.048	212.336.017	238.221.592
Brüt Kar	83.827.544	106.685.207	118.449.538
Faaliyet Karı (*)	44.475.015	58.662.205	54.090.621
FAVÖK-EBİTDA	70.259.766	65.388.674	69.668.409
Vergi Öncesi Kar	63.792.642	49.780.070	90.508.445
Net Dönem Karı	54.882.899	40.235.114	81.063.608
Özkaynak	147.449.318	162.498.945	216.035.899
Karlılık Oranları			
Brüt Kar Marjı	48,06%	50,24%	49,72%
Faaliyet Kar Marjı (*)	25,50%	27,63%	22,71%
Net Kar Marjı	31,46%	18,95%	34,03%
Özsermaye Karlılık Oranı	37,22%	24,76%	37,52%
Faaliyet Giderleri/Net Satışlar	21,02%	21,20%	22,44%
Fin. Gelir/Gider (Net)/Net Satışlar	1,38%	3,70%	7,50%
FAVÖK-EBİTDA Marjı	40,28%	30,79%	29,25%
Borçluluk Oranları			
Toplam Tic. Borç/Özsermaye	7,43%	11,98%	7,38%
Toplam Fin. Borç/Özsermaye	77,67%	136,35%	132,32%
Top. Tic.Borç+Top.Fin.Borç/Özsermaye	85,10%	148,32%	139,70%
Toplam Borç/ Toplam Aktifler	50,25%	62,74%	62,69%
Özkaynaklar /Toplam Aktifler	49,75%	37,26%	37,31%
30 Eylül itibarıyla Piyasa Değeri (TL) (Hisse Sen. Fiyatı x Ödenmiş Sermaye)	460.687.500	393.750.000	524.475.000

(*) Faaliyet karında geçen yılın aynı dönemine göre yaklaşık %8'lik bir azalış olup, mali tablo ve dipnotlarımızda da yer aldığı gibi, azalış, Çayırova'daki fabrikaya taşınma nedeniyle oluşan planlı makina ve üretim duruşlarından kaynaklı tek seferlik giderlerden kaynaklanmaktadır.

3.3 KAR DAĞITIM POLİTİKASI

Şirketimiz Türk Ticaret Kanunu hükümleri, Sermaye Piyasası Düzenlemeleri, Vergi Düzenlemeleri ve diğer ilgili düzenlemeler ile Ana Sözleşmemizin kar dağıtım ile ilgili maddesi çerçevesinde kar dağıtımını yapmaktadır. Şirketimiz, her yıl dağıtılabılır kârının en az %50'si oranındaki tutarın nakit ve/veya bedelsiz hisse olarak dağıtılmasını hedeflemektedir. Bu kâr dağıtım politikası; şirketin uzun dönemli büyümesinin gerektireceği yatırım ve sair fon ihtiyaçları ile ekonomik koşullardaki olağanüstü gelişmelerin getireceği özel durumlara tabidir. Kar payı ile ilgili Yönetim Kurulu tarafından her hesap dönemi için ayrı karar alınır ve Genel Kurul onayına sunulur. Kar payı dağıtımına, en geç Genel Kurul toplantısının yapıldığı yılın sonuna kadar olmak kaydıyla, Genel Kurul tarafından belirlenecek tarihte başlanır.

Şirket yürürlükteki mevzuat hükümlerine uygun olarak kar payı avansı dağıtmayı veya kar payını eşit veya farklı tutarlı taksitlerle ödemeyi değerlendirebilir. Şirketimizce son üç yılda ortaklara ödenmiş sermaye üzerinden; 2012 Yılı Kârından brüt % 153, 2013 Yılı Kârından brüt % 254, 2014 Yılı Kârından ise brüt % 178 oranında temettü dağıtılmıştır.

Şirket' in 9 Nisan 2015 tarihinde gerçekleşen Olağan Genel Kurul toplantısında, 13 Mart 2015 tarihli Yönetim Kurulu Kararı'na istinaden SPK'nın 9 Ocak 2009 tarih ve 1/6 sayılı kararına göre Seri:XI No:29 tebliğ hükümleri çerçevesinde tespit edilen karın dağıtılması hususu görüşülmüş olup, 2014 takvim yılı karından; hisse senedi sahiplerine ödenmiş sermayenin %178'i oranında toplam brüt 14.017.500 TL, net 11.914.875 TL temettü dağıtılmasına karar verilmiştir. Böylece 1 TL nominal değerli hisseye isabet eden brüt 1,78 TL (%178), net 1,513 TL (%151,3) oranında temettü 9 Nisan 2015 tarihinde yapılan Olağan Genel Kurul Toplantısı'nda alınan karar gereği 29 Mayıs 2015 tarihinden itibaren nakden dağıtılmaya başlanmış ve ödeme 2 Haziran 2015 tarihinde tamamlanmıştır.

