



**Adel Kalemcilik
Ticaret ve
Sanayi A.Ş.**

**1 Ocak - 30 Haziran
2013 Yılı
Faaliyet raporu**



1-GENEL BİLGİLER

Adel Kalemcilik Ticaret ve Sanayi A.Ş.'nin ("Şirket") faaliyet konusu ağaç cidarlı kurşun, boya kalemleri ve diğer kırtasiye ürünleri üretimi, tesislerde imal edilen mamullerin satışını ve ihracatını yapmak, bununla ilgili her türlü iptidai, yarı mamul ve mamul maddeler ithal etmek, satın almak ve satmaktır.

Şirket, 17 Temmuz 1967 tarihinde kurulmuş, aynı tarihte de İstanbul Sanayi Odası ve İstanbul Ticaret Odası'na 96078 sicil numarası ile kaydolmuştur.

Şirketin genel merkezinin adresi aşağıdaki gibidir:

Esentepe Mah. Anadolu Cad. No:7

34870 Kartal, İstanbul

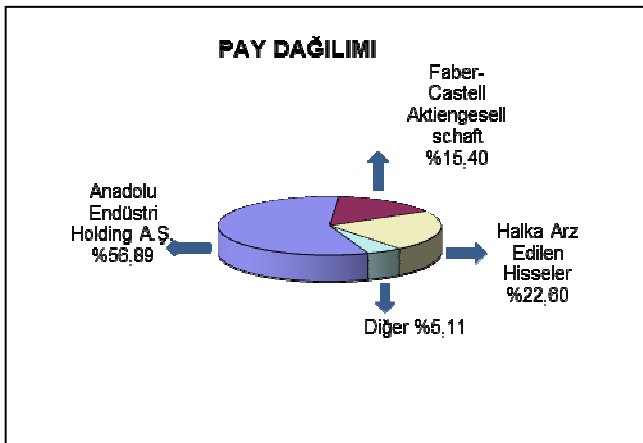
İnternet sitesi: www.adel.com.tr

1.1 SERMAYE YAPISI

Şirketimizin 30 Haziran 2013 tarihi itibarıyla 7.875.000 TL. olan sermayesi, 1.212.647,07 TL. tutarındaki 121.264.707 adedi Yabancı Sermaye Mevzuatı uyarınca nama yazılı, 6.662.352,93 TL. tutarındaki 666.235.293 adedi hamiline yazılı hisselerden oluşmaktadır.

Sermayenin %10'dan fazlasına sahip olan ortakların adları (ünvanları) ile paylarının miktarı ve sermayedeki oranları aşağıya çıkartılmıştır.

Ortağın Adı / Ünvanı	Sahip Olduğu Pay	Oranı %
Anadolu Endüstri Holding A.Ş.	4.479.717,93	56.89
Faber-Castell Aktiengesellschaft	1.212.647,07	15.40
Halka Arz Edilen Hisseler	1.779.852,93	22.60
Diğer	402.782,07	5.11



1.2 YÖNETİM KURULU

Başkan	: Salih Serdar BÖLÜKBAŞI
Başkan Vekili	: İbrahim YAZICI
Üye	: Tuncay ÖZİLHAN
Üye	: Süleyman Vehbi YAZICI
Üye	: Gülşen Yazıcı
Üye	: Nilgün YAZICI
Üye	: Tülay AKSOY
Üye	: Salih Metin ECEVİT
Üye	: Rolf SCHIFFERENS
Üye	: ANTON WOLFGANG GRAF von FABER-CASTELL
Bağımsız Üye	: Kamil Ömer BOZER
Bağımsız Üye	: Ahmet Cemal DÖRDÜNCÜ

Yönetim Kurulu Üyeleri 06.05.2013 tarihli Genel Kurul Toplantısı'nda bir yıl için seçilmiş olup görev ve yetkileri şirket esas sözleşmesi ve Türk Ticaret Kanunu hükümlerine göre belirlenmiştir. Şirket temsiline ait yetkileri gösterir 26 no'lu imza sirküleri 31 Mayıs 2013 tarih ve 8332 sayılı Türkiye Ticaret Sicili Gazetesi'nde yayımlanmıştır.

Yönetim Kurulu bünyesinde faaliyet gösteren komiteler aşağıdaki üyelere oluşmaktadır:

Denetim Komitesi	Kurumsal Yönetim Komitesi	Riskin Erken Saptanması Komitesi
Kamil Ömer Bozer-Başkan	Ahmet Cemal Dördüncü-Başkan	Kamil Ömer Bozer-Başkan
Ahmet Cemal Dördüncü-Üye	Salih Metin Ecevit-Üye	Salih Metin Ecevit-Üye

1.3 BAĞIMSIZ DENETİM FİRMASI

BAĞIMSIZ DENETİM FİRMASI

Başaran Nas Bağımsız Denetim ve Serbest Muhasebeci Mali Müşavirlik A.Ş.

BJK Plaza, Süleyman Seba Caddesi No: 48 B Blok Kat 9

Akaretler, Beşiktaş 34357 İstanbul-Türkiye

1.4 ORGANİZASYON YAPISI

Şirketimizin merkezi Kartal-İstanbul adresindeki fabrika olup, ayrıca Giresun'da lata fabrikası mevcuttur.

Şirketimizin başkaca örgütü olmayıp, organizasyonu ve halen görev başında bulunan kişiler aşağıda gösterilmiştir.

		<u>Mesleki Tecrübesi</u>
Kırtasiye Grubu Başkan Yardımcısı	Taner DURSUN	25 Yıl
Genel Müdür	Evrin HİZALER	15 Yıl
Mali İşler ve Muhasebe Direktörü	Ceyhan BAŞTÜRK	15 Yıl
Satış Direktörü	Mehmet Bülent BALKIŞ	26 Yıl
İhracat Müdürü	Burak ELMACI	15 Yıl
Tedarik Direktörü	Saip ABALI	23 Yıl
İnsan Kaynakları Müdürü	Ceylan HACIAHMETİBRAHİM	24 Yıl
Üretim Müdürü	Özgür EYÜBOĞLU	15 Yıl
Teknik Müdür	Adnan ÖZYÖZGAT	33 Yıl
Giresun Fabrika Müdürü	Ali OCAK	29 Yıl
Pazarlama Direktörü	Emine Ayşe KIRIMLI	22 Yıl
Satınalma Müdürü (Ticari Girdiler)	Saffet Mehdi TÜFEKÇİ	19 Yıl
SatınalmaMüdürü(Üretim Girdileri)	Ömer Suha TOPALAK	24 Yıl
Lojistik Sistemleri Müdürü	Özgür ALTUNKAYA	11 Yıl
Pazarlama Müdürü	Müge Özel EĞİLLİ	16 yıl
Pazarlama Müdürü	Ali Anıl ATAL	11 Yıl
Pazar Geliştirme Müdürü	Osman Kemal AKYÜZLÜ	17 Yıl
Satış Müdürü	Ercan KESTANE	24 Yıl
Satış Müdürü	İbrahim Caner İNCE	16 Yıl
Satış Sistemleri Müdürü	Yasemin BALCI	22 Yıl
Muhasebe Müdürü	Fatih ÇAKICI	16 Yıl
İç Denetim Yöneticisi ¹	Onur TUFANOĞLU	7 Yıl

Ocak-Haziran 2013 dönemi ortalama çalışan sayısı 413 kişidir.

Mevcut yasa hükümlerine göre tüm şirket çalışanlarına Ocak-Haziran 2013 dönemi için 619.381 TL tutarında kıdem tazminatı karşılığı ayrılmış, buna göre toplam kıdem tazminatı karşılıkları 5.233.236 TL'ye ulaşmıştır.

Ocak-Haziran 2013 döneminde çalışanlara ücret, ikramiye ve sosyal yardım olarak yapılan ödemeler tutarı bir önceki yılın aynı dönemine göre %18,5 oranında bir artış göstererek 14.671.744 TL olmuştur.

Üst düzey yöneticiler, Yönetim Kurulu Başkanı, Kırtasiye Grubu Başkan Yardımcısı, Genel Müdür ve direktörlerden oluşmaktadır. Üst düzey yöneticilere sağlanan ya da sağlanacak olan faydalar Ocak-Haziran 2013 dönemi için 1.660.086 TL'dir.

¹ İç Denetim Birimi Yöneticisi; işlevsel olarak Denetim Komitesi'ne, idari olarak Genel Müdüre bağlıdır.

1.5 ANA SÖZLEŞME DEĞİŞİKLİKLERİ

Bu dönemde esas sözleşmede ; Şirketin Kayıtlı Sermaye Sistemi'nden yararlanması, Kayıtlı Sermaye Tavanı'nın 35.000.000 TL olarak belirlenmesi ve esas sözleşmenin 1.maddesi hariç olmak üzere tüm maddelerinin tadili ile, "Gayrimenkul İktisabı ve Tahvil İhracı" başlıklı 5., "Mevzuun Tevsii veya Tadili" başlıklı 7., "İlk Tesis Masrafları" başlıklı 8., "Nakdi Sermayeye Karşılık Verilecek Paylar" başlıklı 11., "Nama Yazılı Hisse Senetlerinin Devri" başlıklı 13., "Nama Yazılı Hisse Senetlerinin Miras Yoluyla veya Devirden Gayri Suretle İktisabı" başlıklı 14., "Birleşik Senetler" başlıklı 15., "Temsil Selahiyetinin Hududu" başlıklı 21., "Müdür, Memur, Müstahdem ve İşçi Tayin ve Azli" başlıklı 24. Maddeleri ile Geçici Madde ve Geçici Madde 1'in kaldırılması ile "Kanuni Hükümler" başlıklı 42. ve "Kurumsal Yönetim İlkelerine Uyum" başlıklı 43. maddelerin eklenmesine 06.05.2013 tarihli Şirketin Olağan Genel Kurulu'nda karar verilmiş olup, 31 Mayıs 2013 tarih 8332 sayılı Türkiye Ticaret Sicili gazetesinde yayımlanmıştır.

2. FAALİYETLER

2.1 ŞİRKETİMİZİN FAALİYET GÖSTERDİĞİ SEKTÖR VE BU SEKTÖR İÇERİSİNDEKİ YERİ

Türkiye'nin genç nüfus yapısı ve Üniversiteler dahil eğitim sistemindeki yaklaşık 22 milyon öğrenci kırtasiye ürünlerinin tüketiminde istikrar sağlamakta, gelecek için de önemli büyüme potansiyeli arz etmektedir. Tam anlamıyla küresel rekabete açık olan Türkiye Kırtasiye Sektörü genelde ithalat ağırlıklı olup çok sayıda oyuncu, marka ve ürün arasında yoğun bir rekabet yaşanmaktadır. Özellikle, başta Çin olmak üzere Uzakdoğu ülkeleri kaynaklı düşük fiyatlı ürünler fiyat rekabetini de gerektirmektedir. Bu rekabet ortamında, Adel okul ve ofis ürünlerine odaklanarak uzun yılların getirdiği bilgi birikimi ve tecrübe ile pazarda lider konumuna yerleşmiştir. Yerel üretim olanağı ve yüksek üretim kapasitesi, tüketicilerin tercih ettiği markalara sahip olması, yüksek ürün kalitesi, dağıtım etkinliği ve finansman gücü Adel'in üstünlükleridir.

Şirketin ana ürün grubu ağaç cidarlı kalemler (kurşun kalemler ve boya kalemleri) olmakla birlikte, keçeli kalemler, tükenmez kalemler, mekanik kurşun kalemler ve minleri, roller kalemler, suluboyalar, pastel boyalar, silgiler ile guaj boya, parmak boyası ve oyun hamuru da üretmektedir ve bu ürün gruplarında da pazarda önemli bir yeri vardır.

Şirket, gerek üretimini yaptığı, gerekse de "Faber-Castell" markası altında ithalat ve dağıtımını yaptığı birçok ürün grubunda önemli pazar paylarına sahiptir. Son yıllarda ithal Faber-Castell ürünlerinin şirket cirosu içindeki payı ve pazardaki yaygınlığı giderek artmaktadır.

Tüketici nezdinde yapılan pazar araştırmaları "Faber-Castell" markasının %100 bilinirliğe sahip olduğunu ve konumlama olarak sektörün açık ara en önde gelen markası olduğunu ortaya koymaktadır. "Adel" markasının bilinirliği de oldukça yüksektir.

Adel Kalemcilik, kendi üretimi ürünlerin yanısıra ithal Faber-Castell yazım, çizim gereçleri ve sanat ürünleri ile diğer ithal kırtasiye ürünlerini Türkiye çapında 100'e yakın toptancı bayisinin yanısıra doğrudan çalışılan perakendeciler üzerinden de tüketicilere ulaştırmaktadır.

İhracatta ise Adel Ocak-Haziran 2013 döneminde yaklaşık \$2.494.560'lık satış gerçekleştirmiştir. Mamul ürün satışlarının yaklaşık %63'ü "Adel" markalı standart ürünlerden oluşmaktadır. Adel, "Faber-Castell" markasıyla ürettiği bazı ürünleri de dünyadaki Faber-Castell şirketlerine ihraç etmektedir.



2.2 YATIRIMLAR

Ocak-Haziran 2013 döneminde toplam yatırım tutarımız 6.507.614 TL. olup, gruplar itibariyle dağılımı aşağıdaki gibidir.

	TL
Bina ve Yeraltı-Yerüstü Düzenlemeleri	22.050
Makina ve Tesisler	3.020.351
Taşıtlar	267.138
Demirbaşlar	1.860.389
Diğer Maddi Olmayan Duran Varlıklar	1.337.686
	<hr/> 6.507.614

Makine ve tesis yatırımları, yenileme ve verimlilik artışı sağlamaya yönelik harcamalardır.

2.3 İŞTİRAKLER

Şirketimizin Tasfiye Halinde Anelsan Anadolu Elektronik Sanayi ve Ticaret A.Ş.'ye tarihi maliyet bedeli olan 1.500 TL., Ülkü Kırtasiye Tic. ve San. A.Ş.'ye tarihi maliyet bedeli olan 138.000,98 TL. ve Rusya Federasyonu, Moskova merkezli kurulan LLC Faber-Castell Anadolu firmasına 62.500.000 RUBLE iştiraki mevcuttur.

2.4 ÜRETİM VE SATIŞLAR

Üretimlerimize ait 2013 yılı Ocak-Haziran dönemi ile 2012 yılının aynı dönemi ile karşılaştırmalı miktarsal rakamlar aşağıda gösterilmiştir.

Mamul Grubu	Birim	2012	2013
Ağaç Cıdarlı Kalemler	Gros	582.699	723.477
Tükenmez Kalemler	Düzine	631.248	749.781
Keçeli Kalemler	Adet	11.036.368	14.579.508
Plastik Silgiler	Kutu	37.587	85.010
Pastel Boyalar	Kutu	2.114.749	1.907.220
Suluboyalar	Kutu	2.087.402	1.812.106
Min	Tüp	2.052.300	935.669
Roller Kalemler	Adet	1.757.500	1.992.304
Guvaş, Parmak Boya, Oyun Hamuru	Kutu	367.339	452.414

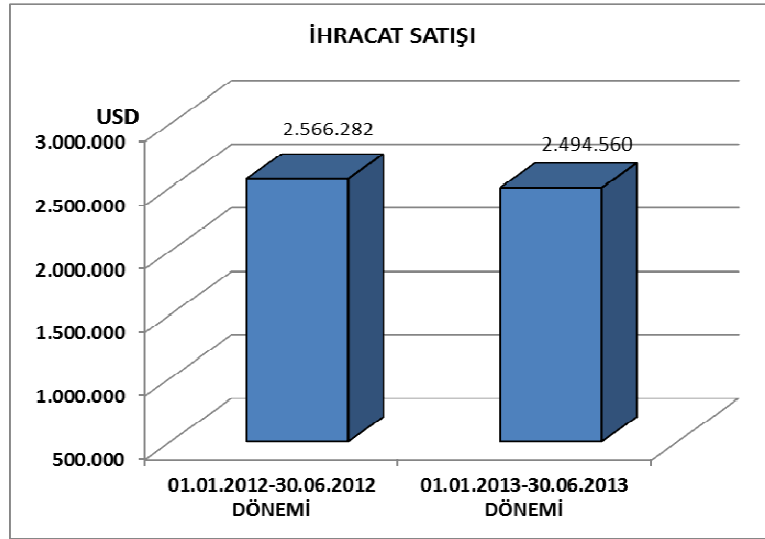
İç Piyasa üretimden satışlarımıza ait 2013 yılı Ocak-Haziran dönemi ile 2012 yılının aynı dönemi ile karşılaştırmalı miktarsal rakamlar aşağıda gösterilmiştir.

Mamul Grubu	Birim	2012	2013
Ağaç Cıdarlı Kalemler	Gros	564.450	663.020
Tükenmez Kalemler	Düzine	518.447	624.862
Keçeli Kalemler	Adet	11.779.210	18.303.132
Plastik Silgiler	Kutu	37.700	49.472
Pastel Boyalar	Kutu	1.958.567	2.252.263
Suluboyalar	Kutu	1.781.712	1.987.430
Min	Tüp	1.288.393	1.055.185
Roller Kalemler	Adet	1.188.201	2.017.102
Guvaş, Parmak Boya, Oyun Hamuru	Kutu	400.218	474.767

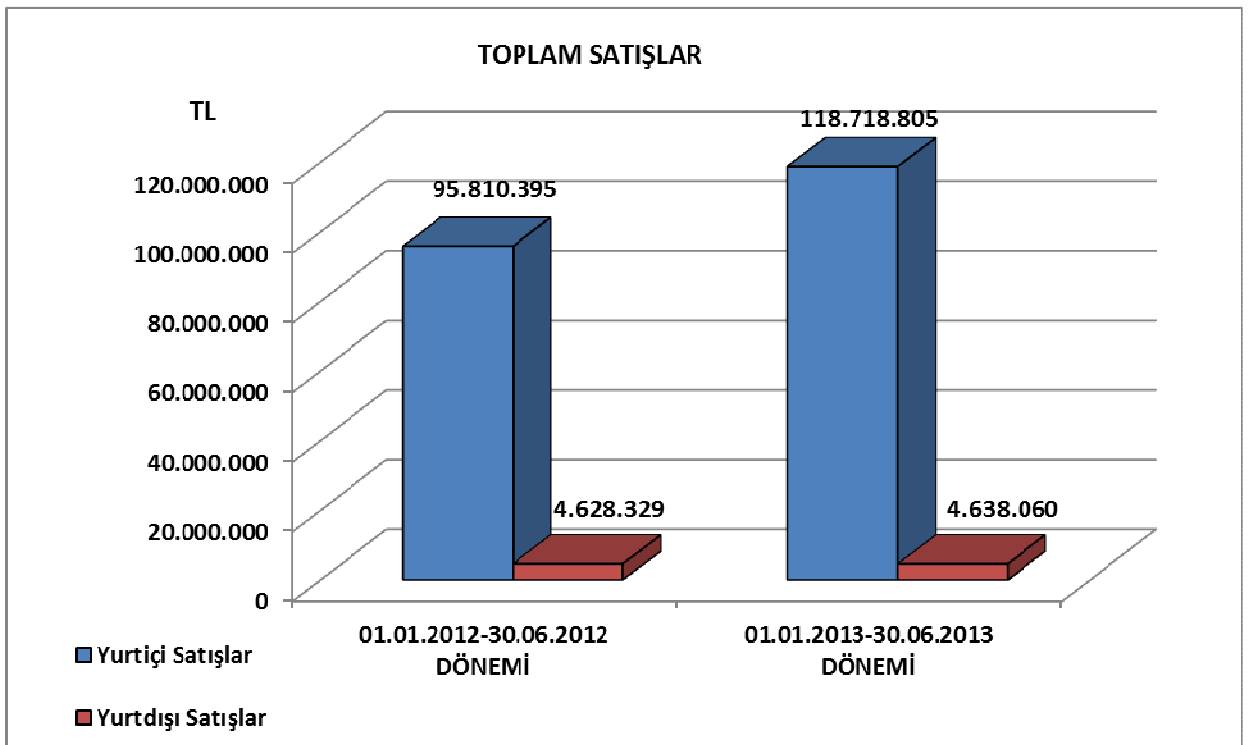
Yurtdışına yapılan üretimden satışlarımızın 2013 yılı Ocak-Haziran dönemi ile 2012 yılının aynı dönemi ile karşılaştırmalı miktarsal rakamlar aşağıda gösterilmiştir.

Mamul Grubu	Birim	2012	2013
Ağaç Cıdarlı Kalemler	Gros	124.279	104.862
Tükenmez Kalemler	Düzine	29.829	45.333
Keçeli Kalemler	Adet	149.904	214.812
Plastik Silgiler	Kutu	23.965	30.753
Pastel Boyalar	Kutu	75.067	93.989
Suluboyalar	Kutu	382.244	582.168
Min	Tüp	3.000	-
Roller Kalemler	Adet	131.420	45.500
Guvaş, Parmak Boya, Oyun Hamuru	Kutu	60.129	68.559

Ocak-Haziran 2012 döneminde \$2.566.282 olan ihracat satışı, 2013 yılının aynı döneminde \$2.494.560 olmuştur.



Ocak-Haziran 2013 dönemi ticari faaliyetlerimize ilişkin net satış hasılatlarımızın, mahiyetlerine göre geçen yıl ile mukayeseli değerleri şu şekildedir:



Net Hasılat (TL)	01.01.2012-30.06.2012 DÖNEMİ	01.01.2013-30.06.2013 DÖNEMİ	ARTIŞ/AZALIŞ (%)
Yurtiçi Satışlar	95.810.395	118.718.805	24
Yurtdışı Satışlar	4.628.329	4.638.060	0,2
Toplam	100.438.724	123.356.865	23

2.5 BAĞIŞLAR

Şirketimizin Ocak-Haziran 2013 dönemi içerisinde (vergiden muaf vakıflara) yaptığı bağış tutarı 1.450.000 TL'dir.

3. FİNANSAL DURUM

3.1 GENEL DURUM

1 Ocak- 30 Haziran 2013 dönemi faaliyet sonuçlarını gösteren ve bağımsız denetim kuruluşu tarafından sınırlı incelemeye tutulmuş finansal tablolar ile bunlara ilişkin açıklayıcı dipnotlar Faaliyet Raporu'nun ilgili bölümlerinde görüşlerinize sunulmaktadır.

Şirket'in net satışlarının yaklaşık %96'sı yurtiçi piyasasına yönelik olup, ağırlıklı olarak toptancı kanalı ile gerçekleştirmektedir. Satışların yaklaşık %49'u üretilen mamullerin satışlarından kaynaklanmaktadır. Şirket'in sattığı ticari mallar çok büyük oranda yurtdışı kaynaklıdır.

Adel Kalemcilik, 1 Ocak- 30 Haziran 2013 yılında net cirosunu %23 artırarak net 123,4 milyon TL'ye ulaştırmıştır. Brüt kâr %20 artışla 59,2 milyon TL olurken, faaliyet kârımız %19 oranında artarak 30,8 milyon TL olmuştur. Faaliyet kar marjı %24,98 olarak gerçekleşmiştir. Bunun yanı sıra 1 Ocak – 30 Haziran 2013 döneminde, net dönem karı 44,8 milyon TL olarak gerçekleşmiştir.

Şirketimizin faaliyetlerindeki dönemsellik, yıl içerisinde finansal tablolarına yansımaktadır. Özellikle ticari alacaklar ve finansal borçlar yılın başından itibaren yükselmeye başlamaktadır. 30 Haziran 2013 tarihli bilançoda 41 milyon TL nakit mevcuduna ve 167 milyon TL ticari alacağa karşılık; 89 milyon kısa vadeli, 10 milyon uzun vadeli olmak üzere toplam 99 milyon TL tutarında finansal borç bulunmaktadır. Şirketimiz finansal riskleri yakından takip etmekte ve bu tür risklerin Yönetim Kurulu ve Denetim Komitesi tarafından belirlenen sınırlar içinde kalmasına özen göstermektedir. Finansal tablo dipnotlarında çeşitli risklerle ilgili uygulanan temel politikalar açıklanmış, risklerin niteliği ve düzeylerine ilişkin bilgi verilmiştir.



3.2 TEMEL RASYOLAR

Mali Veriler (TL)	1 Ocak -30 Haziran 2012	1 Ocak -30 Haziran 2013
Satış Gelirleri	100.438.724	123.356.865
Brüt Kar	49.434.991	59.215.261
Faaliyet Karı	25.811.905	30.814.018
FAVÖK-EBİTDA	27.749.238	55.523.819
Vergi Öncesi Kar	22.920.833	51.131.564
Net Dönem Karı	18.222.701	44.829.782
Özkaynak	98.334.644	137.149.326
Karlılık Oranları		
Brüt Kar Marjı	49,22%	48,00%
Faaliyet Kar Marjı	25,70%	24,98%
Net Kar Marjı	18,14%	36,34%
Özsermaye Karlılık Oranı	18,53%	32,69%
Faaliyet Giderleri/Net Satışlar	-23,52%	-23,02%
Fin. Gelir/Gider (Net)/Net Satışlar	-2,88%	16,47%
FAVÖK-EBİTDA Oranı	27,63%	45,01%
Borçluluk Oranları		
Toplam Tic. Borç/Özsermaye	10,08%	10,67%
Toplam Fin. Borç/Özsermaye	70,82%	65,41%
Top. Tic.Borç+Top.Fin.Borç/Özsermaye	80,90%	76,09%
Toplam Borç/ Toplam Aktifler	59,34%	55,70%
Özkaynaklar /Toplam Aktifler	40,66%	44,30%
30 Haziran itibariyle Piyasa Değeri (TL) (Hisse Sen. Fiyatı x Ödenmiş Sermaye)	269.325.000	435.093.750

3.3 KAR DAĞITIM POLİTİKASI

Şirketimizin her yıl dağıtılabılır kârının en az %50'si oranındaki tutarın temettü olarak dağıtılmasını prensip olarak benimsediği ve bu kâr dağıtım politikasının şirketin uzun dönemli büyümesinin gerektireceği yatırım ve sair fon ihtiyaçları ile ekonomik koşullardaki olağanüstü gelişmelerin getireceği özel durumlar hariç olarak sürdürülmesi şirket kâr dağıtım politikası olarak benimsenmiştir.

Şirketimizce son üç yılda ortaklara ödenmiş sermaye üzerinden

2010 Yılı Kârından brüt % 112,

2011 Yılı Kârından brüt % 127,

2012 Yılı Kârından ise brüt % 153 oranında temettü dağıtılmıştır.



**30.06.2013 TARİHİNDE SONA EREN DÖNEME AİT
FİNANSAL SONUÇLARA İLİŞKİN
GENEL BİLGİLENDİRME YAZISI**

1. FAALİYETLER

1.1 ŞİRKETİMİZİN FAALİYET GÖSTERDİĞİ SEKTÖR VE BU SEKTÖR İÇERİSİNDEKİ YERİ

Türkiye'nin genç nüfus yapısı ve üniversiteler dahil eğitim sistemindeki yaklaşık 22 milyon öğrenci kırtasiye ürünlerinin tüketiminde istikrar sağlamakta, gelecek için de önemli büyüme potansiyeli arz etmektedir. Tam anlamıyla küresel rekabete açık olan Türkiye Kırtasiye Sektörü genelde ithalat ağırlıklı olup çok sayıda oyuncu, marka ve ürün arasında yoğun bir rekabet yaşanmaktadır. Özellikle, başta Çin olmak üzere Uzakdoğu ülkeleri kaynaklı düşük fiyatlı ürünler fiyat rekabetini de gerektirmektedir. Bu rekabet ortamında, Adel okul ve ofis ürünlerine odaklanarak uzun yılların getirdiği bilgi birikimi ve tecrübe ile pazarda lider konumuna yerleşmiştir. Yerel üretim olanağı ve yüksek üretim kapasitesi, tüketicilerin tercih ettiği markalara sahip olması, yüksek ürün kalitesi, dağıtım etkinliği ve finansman gücü Adel'in üstünlükleridir.

Şirketin ana ürün grubu ağaç cidarlı kalemler (kurşun kalemler ve boya kalemleri) olmakla birlikte, keçeli kalemler, tükenmez kalemler, mekanik kurşun kalemler ve minleri, roller kalemler, suluboyalar, pastel boyalar, silgiler ile guaj boya, parmak boyası ve oyun hamuru da üretmektedir ve bu ürün gruplarında da pazarda önemli bir yeri vardır.

Şirket, gerek üretimini yaptığı, gerekse de "Faber-Castell" markası altında ithalat ve dağıtımını yaptığı birçok ürün grubunda önemli pazar paylarına sahiptir. Son yıllarda ithal Faber-Castell ürünlerinin şirket cirosu içindeki payı ve pazardaki yaygınlığı giderek artmaktadır.

Tüketici nezdinde yapılan pazar araştırmaları "Faber-Castell" markasının %100 bilinirliğe sahip olduğunu ve konumlama olarak sektörün açık ara en önde gelen markası olduğunu ortaya koymaktadır. "Adel" markasının bilinirliği de oldukça yüksektir.

Adel Kalemcilik, kendi üretimi ürünlerin yanısıra ithal Faber-Castell yazım, çizim gereçleri ve sanat ürünleri ile diğer ithal kırtasiye ürünlerini Türkiye çapında 100'e yakın toptancı bayisinin yanısıra doğrudan çalışılan perakendeciler üzerinden de tüketicilere ulaştırmaktadır.

İhracatta ise Adel 1 Ocak - 30 Haziran 2013 döneminde yaklaşık \$2.494.560 bin'lik satış gerçekleştirmiştir. Mamul ürün satışlarının yaklaşık %63'ü "Adel" markalı standart ürünlerden oluşmaktadır. Adel, "Faber-Castell" markasıyla ürettiği bazı ürünleri de dünyadaki Faber-Castell şirketlerine ihraç etmektedir.

2. ÜRETİM VE SATIŞLAR

Üretimlerimize ait 2013 yılı Ocak-Haziran dönemi ile 2012 yılının aynı dönemi ile karşılaştırmalı miktarsal rakamlar aşağıda gösterilmiştir.

Mamul Grubu	Birim	2012	2013
Ağaç Cıdarlı Kalemler	Gros	582.699	723.477
Tükenmez Kalemler	Düzine	631.248	749.781
Keçeli Kalemler	Adet	11.036.368	14.579.508
Plastik Silgiler	Kutu	37.587	85.010
Pastel Boyalar	Kutu	2.114.749	1.907.220
Suluboyalar	Kutu	2.087.402	1.812.106
Min	Tüp	2.052.300	935.669
Roller Kalemler	Adet	1.757.500	1.992.304
Guvaş, Parmak Boya, Oyun Hamuru	Kutu	367.339	452.414

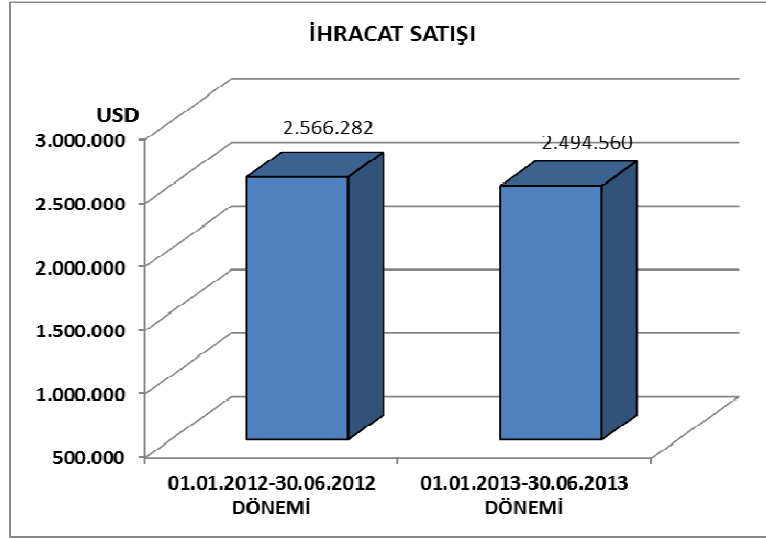
İç Piyasa üretimden satışlarımıza ait 2013 yılı Ocak-Haziran dönemi ile 2012 yılının aynı dönemi ile karşılaştırmalı miktarsal rakamlar aşağıda gösterilmiştir.

Mamul Grubu	Birim	2012	2013
Ağaç Cıdarlı Kalemler	Gros	564.450	663.020
Tükenmez Kalemler	Düzine	518.447	624.862
Keçeli Kalemler	Adet	11.779.210	18.303.132
Plastik Silgiler	Kutu	37.700	49.472
Pastel Boyalar	Kutu	1.958.567	2.252.263
Suluboyalar	Kutu	1.781.712	1.987.430
Min	Tüp	1.288.393	1.055.185
Roller Kalemler	Adet	1.188.201	2.017.102
Guvaş, Parmak Boya, Oyun Hamuru	Kutu	400.218	474.767

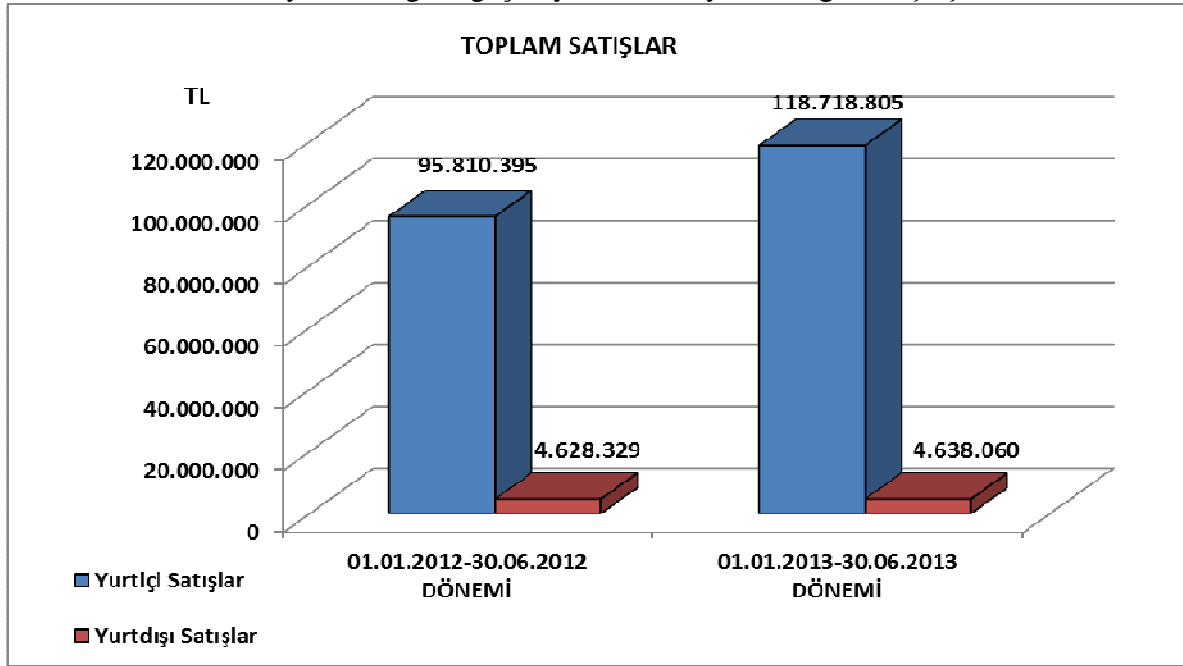
Yurtdışına yapılan üretimden satışlarımızın 2013 yılı Ocak-Haziran dönemi ile 2012 yılının aynı dönemi ile karşılaştırmalı miktarsal rakamlar aşağıda gösterilmiştir.

Mamul Grubu	Birim	2012	2013
Ağaç Cıdarlı Kalemler	Gros	124.279	104.862
Tükenmez Kalemler	Düzine	29.829	45.333
Keçeli Kalemler	Adet	149.904	214.812
Plastik Silgiler	Kutu	23.965	30.753
Pastel Boyalar	Kutu	75.067	93.989
Suluboyalar	Kutu	382.244	582.168
Min	Tüp	3.000	-
Roller Kalemler	Adet	131.420	45.500
Guvaş, Parmak Boya, Oyun Hamuru	Kutu	60.129	68.559

Ocak-Haziran 2012 döneminde \$2.566.282 olan ihracat satışı, 2013 yılının aynı döneminde \$2.494.560 olmuştur. Yurtdışı satışlarımız 1 Ocak – 30 Haziran 2013 döneminde 4.638.060 TL olarak gerçekleşmiş olup, bir önceki yılın aynı dönemine göre TL bazında %0,2 büyümüştür.



1 Ocak – 30 Haziran 2013 döneminde yurtiçi net satışlarımız 118.718.805 TL gerçekleşmiş olup, bir önceki yılın aynı dönemine göre %24 oranında artmıştır. Ticari faaliyetlerimize ilişkin net satış hasılatlarımızın, mahiyetlerine göre geçen yıl ile mukayeseli değerleri şu şekildedir:



Toplam net satışlarımız aşağıdaki tablodan görüleceği gibi, bir önceki yılın aynı dönemine göre %23 oranında artarak 123.356.865 TL olarak gerçekleşmiştir.

Net Hasılat (TL)	01.01.2012-30.06.2012 DÖNEMİ	01.01.2013-30.06.2013 DÖNEMİ	ARTIŞ/AZALIŞ (%)
Yurtiçi Satışlar	95.810.395	118.718.805	24
Yurtdışı Satışlar	4.628.329	4.638.060	0,2
TOPLAM	100.438.724	123.356.865	23

3. FİNANSAL DURUM

1 Ocak- 30 Haziran 2013 dönemi faaliyet sonuçlarını gösteren ve bağımsız denetim kuruluşu tarafından sınırlı incelemeye tutulmuş finansal tablolar ile bunlara ilişkin açıklayıcı dipnotlar Faaliyet Raporu'nun ilgili bölümlerinde görüşlerinize sunulmaktadır. Şirketimiz finansal riskleri yakından takip etmekte ve bu tür risklerin Yönetim Kurulu ve Denetim Komitesi tarafından belirlenen sınırlar içinde kalmasına özen göstermektedir. Finansal tablo dipnotlarında çeşitli risklerle ilgili uygulanan temel politikalar açıklanmış, risklerin niteliği ve düzeylerine ilişkin bilgi verilmiştir.

Adel Kalemcilik'in finansal sonuçlarına ilişkin bazı özet bilgiler ve rasyolar aşağıda sunulmuştur.

Mali Veriler (TL)	1 Ocak -30 Haziran 2012	1 Ocak -30 Haziran 2013
Satış Gelirleri	100.438.724	123.356.865
Brüt Kar	49.434.991	59.215.261
Faaliyet Karı	25.811.905	30.814.018
FAVÖK-EBİTDA	27.749.238	55.523.819
Vergi Öncesi Kar	22.920.833	51.131.564
Net Dönem Karı	18.222.701	44.829.782
Özkaynak	98.334.644	137.149.326
Karlılık Oranları		
Brüt Kar Marjı	49,22%	48,00%
Faaliyet Kar Marjı	25,70%	24,98%
Net Kar Marjı	18,14%	36,34%
Özsermaye Karlılık Oranı	18,53%	32,69%
Faaliyet Giderleri/Net Satışlar	-23,52%	-23,02%
Fin. Gelir/Gider (Net)/Net Satışlar	-2,88%	16,47%
FAVÖK-EBİTDA Oranı	27,63%	45,01%
Borçluluk Oranları		
Toplam Tic. Borç/Özsermaye	10,08%	10,67%
Toplam Fin. Borç/Özsermaye	70,82%	65,41%
Top. Tic.Borç+Top.Fin.Borç/Özsermaye	80,90%	76,09%
Toplam Borç/ Toplam Aktifler	59,34%	55,70%
Özkaynaklar /Toplam Aktifler	40,66%	44,30%

30 Haziran itibariyle Piyasa Değeri (TL) (Hisse Sen. Fiyatı x Ödenmiş Sermaye)	269.325.000	435.093.750
---	--------------------	--------------------

Şirket'in net satışlarının yaklaşık %96'ı yurtiçi piyasasına yönelik olup, ağırlıklı olarak toptancı kanalı ile gerçekleştirilmektedir. Satışların yaklaşık %49'u üretilen mamullerin satışlarından kaynaklanmaktadır. Şirket'in sattığı ticari mallar çok büyük oranda yurtdışı kaynaklıdır.

Adel Kalemcilik, 1 Ocak- 30 Haziran 2013 yılında net cirosunu %23 artırarak net 123,4 milyon TL'ye ulaştırmıştır. Brüt kâr %20 artışla 59,2 milyon TL olarak gerçekleşmiş, 2013 yılı Ocak-Haziran döneminde brüt kar marjımız %48 olmuştur. Faaliyet kârımız %19 oranında artarak 30,8 milyon TL olmuş, faaliyet kar marjı %24,98 olarak gerçekleşmiştir. Bunun yanı sıra 1 Ocak – 30 Haziran 2013 döneminde, net dönem karı 44,8 milyon TL olarak gerçekleşmiştir.

Şirketimizde FAVÖK (EBİTDA), 1 Ocak- 30 Haziran 2013 döneminde 55,5 milyon TL olarak gerçekleşmiş olup, bir önceki yılın aynı dönemine göre %100 oranında artmış olup, FAVÖK (EBİTDA) marjı %45,01 oranında gerçekleşmiştir.

Şirketimizin faaliyetlerindeki dönemsellik, yıl içerisinde finansal tablolarına yansımaktadır. Özellikle ticari alacaklar ve finansal borçlar yılın başından itibaren yükselmeye başlamaktadır. 30 Haziran 2013 tarihli bilançoda 41 milyon TL nakit mevcuduna ve 167 milyon TL ticari alacağa karşılık, 89 milyon TL kısa vadeli, 10 milyon TL uzun vadeli olmak üzere toplam 99 milyon TL tutarında finansal borç bulunmaktadır. Şirket'in kullanmış olduğu krediler karşılığında göstermiş olduğu herhangi bir teminat yoktur. Vadelerinin kısa olmasından dolayı, banka kredilerinin taşınan değerleri makul değerine yakındır. Şirketin finansal borçları ile ticari borçlarının toplamının özsermayeye oranı, 30 Haziran 2013 tarihi itibarıyla %82,34 olarak gerçekleşmiştir.

13 Eylül 2011 tarihinde Rusya Federasyonu'nda şirketimiz ortaklarından Faber-Castell AG ile müşterek yönetime tabi ortaklık şeklinde kurulan LLC Faber-Castell Anadolu'nun finansal sonuçları özkaynak yöntemi ile finansal tablolarımızda gösterilmektedir. LLC Faber-Castell Anadolu her nev'i kırtasiye malzemeleri ve ofis malzemeleri, resim, sanat ve hobi malzemeleri, çeşitli oyuncaklar ithal-ihraç etmek, alım-satım ve dağıtımını yapmak üzere kurulmuştur.

Şirketimizin LLC Faber-Castell Anadolu firmasına 62.500.000 RUBLE iştiraki mevcuttur. 30 Haziran 2013 ve 31 Aralık 2012 tarihleri itibarıyla Şirket'in müşterek yönetime tabi ortaklığı aşağıdaki gibidir:

	30 Haziran 2013	Pay (%)	31 Aralık 2012	Pay (%)
LLC Faber-Castell Anadolu	1.212.802	50,00	337.354	50,00

LLC Faber-Castell Anadolu'nun 30 Haziran 2013 ve 31 Aralık 2012 tarihleri itibarıyla varlık, yükümlülük, net satışlar ve kar/(zararları) aşağıdaki gibidir:

30 Haziran 2013	Varlıklar	Yükümlülükler	Net satışlar	Kar/(zarar)
LLC Faber-Castell Anadolu	5.072.175	3.146.831	3.519.013	(1.376.459)
31 Aralık 2012	Varlıklar	Yükümlülükler	Net satışlar	Kar/(zarar)
LLC Faber-Castell Anadolu	4.732.010	4.104.049	5.296.579	(3.238.575)

LLC Faber-Castell Anadolu'nun 1 Ocak – 30 Haziran 2013 dönemi için net satışları TL bazında 3.519.013 olarak gerçekleşmiştir. Şirketin aynı dönem için TL bazında 1.376.459 zararı bulunmaktadır.

ADEL KALEMCİLİK

30.06.2013 ve 31.12.2012 tarihleri itibariyle SPK Mevzuatı Çerçevesinde Uluslararası Finansal Raporlama Standartlarına göre Hazırlanmış Bilanço (TL)

	2013/6	2012/12		2013/6	2012/12
Varlıklar			Kaynaklar		
Dönen varlıklar:			Kısa vadeli yükümlülükler:		
Nakit ve nakit benzerleri	40.766.496	1.277.594	Finansal borçlar	89.713.495	7.113.553
Ticari alacaklar	167.378.099	24.352.510	Ticari borçlar	14.638.281	9.818.241
- İlişkili taraflardan ticari alacaklar	1.999.424	269.488	- İlişkili taraflara ticari borçlar	1.090.305	1.262.146
- İlişkili olmayan taraflardan ticari alacak	165.378.675	24.083.022	- İlişkili olmayan taraflara ticari borçlar	13.547.976	8.556.095
İlişkili olmayan taraflardan diğer alacaklar	659.850	574.110	Çalışanlara sağlanan faydalar kapsamında borç	692.393	364.419
Stoklar	63.906.442	71.371.043	İlişkili olmayan taraflara diğer borçlar	2.497.778	1.905.730
Peşin ödenmiş giderler	671.933	297.439	Dönem karı vergi yükümlülüğü	6.917.850	-
Cari dönem vergisiyle ilgili varlıklar	-	3.275.061	Diğer karşılıkları	71.695	71.695
Diğer dönen varlıklar	7.567.934	6.916.503	Çalışanlara sağlanan faydalara ilişkin karşılıklar	1.176.846	233.646
Toplam dönen varlıklar	280.950.754	108.064.260	Diğer kısa vadeli yükümlülükler	40.828.105	2.426.092
Duran varlıklar:			Toplam kısa vadeli yükümlülükler	156.536.443	21.933.376
Finansal yatırımlar	233.985	233.985	Uzun vadeli yükümlülükler:		
Özkaynak yöntemi ile değerlendirilen yatırımla	1.064.919	337.354	Borçlanmalar	9.677.745	-
Maddi duran varlıklar	21.290.184	22.152.662	Çalışanlara sağlanan faydalara ilişkin karşılıklar	6.251.483	5.324.221
Maddi olmayan duran varlıklar	1.627.052	404.378	Toplam uzun vadeli yükümlülükler	15.929.228	5.324.221
Ertelenen vergi varlığı	4.383.909	498.624	Özkaynaklar:		
Peşin ödenmiş giderler	64.194	72.900	Ödenmiş sermaye	7.875.000	7.875.000
Toplam duran varlıklar	28.664.243	23.699.903	Sermaye düzeltme farkları	13.374.985	13.374.985
Toplam varlıklar	309.614.997	131.764.163	Kar veya zararda yeniden sınıflandırılacak birikmiş diğer kapsamlı gelirler veya giderler		
			- Yabancı para çevrim farkları	(64.835)	(74.230)
			Kar veya zararda yeniden sınıflandırılmayacak birikmiş diğer kapsamlı gelirler veya giderler		
			- Yeniden değerlendirme ve ölçüm kayıpları	(811.877)	(664.210)
			Kardan ayrılan kısıtlanmış yedekler	8.606.613	7.441.113
			Geçmiş yıllar karı	63.339.658	52.139.450
			Dönem karı	44.829.782	24.414.458
			Toplam özkaynaklar	137.149.326	104.506.566
			Toplam kaynaklar	309.614.997	131.764.163

ADEL KALEMCİLİK

30.06.2013 ve 30.06.2012 tarihleri itibariyle Sona Eren Altı Aylık Ara Döneme ait
SPK Mevzuatı Çerçevesinde Uluslararası Finansal Raporlama Standartlarına göre Hazırlanmış Kar
veya Zarar Tablosu
(TL)

	1 Ocak - 30 Haziran 2013	1 Nisan - 30 Haziran 2013	1 Ocak - 30 Haziran 2012	1 Nisan - 30 Haziran 2012
Hasılat	123.356.865	71.217.984	100.438.724	66.530.479
Satışların maliyeti (-)	(64.141.604)	(38.073.806)	(51.003.733)	(33.436.140)
Brüt kar	59.215.261	33.144.178	49.434.991	33.094.339
Pazarlama, satış ve dağıtım giderleri (-)	(14.689.229)	(6.682.991)	(13.311.689)	(7.432.187)
Genel yönetim giderleri (-)	(9.486.412)	(5.169.421)	(6.553.639)	(3.484.456)
Esas faaliyetlerden diğer gelirler	273.120	252.969	570.628	527.519
Esas faaliyetlerden diğer giderler (-)	(4.498.722)	(2.326.698)	(4.328.386)	(2.642.756)
Esas Faaliyet karı	30.814.018	19.218.037	25.811.905	20.062.459
Yatırım faaliyetlerinden gelirler	22.518.045	22.518.045	-	-
Yatırım faaliyetlerinden giderler (-)	-	-	(47.436)	(5.286)
Özkaynak yöntemiyle değerlendirilen yatırımların zararlarından paylar	(688.230)	(178.508)	(699.335)	(342.322)
Finansman geliri/gideri öncesi faaliyet karı	52.643.833	41.557.574	25.065.134	19.714.851
Finansman gelirler	165.765	161.114	484.902	109.344
Finansman giderler (-)	(1.678.034)	(1.255.210)	(2.629.203)	(1.924.164)
Sürdürülen faaliyetler vergi öncesi karı	51.131.564	40.463.478	22.920.833	17.900.031
Sürdürülen faaliyetler vergi gideri	(6.301.782)	(4.097.175)	(4.698.132)	(3.632.438)
- Dönem vergi gideri	(10.187.067)	(6.244.131)	(6.416.443)	(4.368.206)
- Ertelemiş vergi geliri	3.885.285	2.146.956	1.718.311	735.768
Dönem karı	44.829.782	36.366.303	18.222.701	14.267.593
Pay başına kazanç	5,6927	4,6179	2,3140	1,8118