



ADEL KALEMCİLİK TİCARET VE SANAYİ A. Ş.

1 OCAK 2012 – 30 HAZİRAN 2012 DÖNEMİ FAALİYET RAPORU

MERKEZ :

Esentepe Mahallesi, Anadolu Caddesi No:7

Kartal, 34870 İstanbul

Tel : (216) 389 58 84 (pbx)

Faks : (216) 353 42 90

İÇİNDEKİLER

Yönetim Kurulu ve Murakıplar

Esas Sözleşme Değişiklikleri

Sermaye Yapısı ile İlgili Bilgiler

Dönem İçinde Yapılan Bağışlar

Sektördeki Değişim, Yatırım ve Temettü Politikaları

Faaliyetler

A – Yatırımlar

B – Üretim ve Satışlar

C – Temel Rasyolar

D – İdari Faaliyetler

Kurumsal Yönetim İlkeleri Uyum Raporu



YÖNETİM KURULU

Başkan	: Salih Serdar BÖLÜKBAŞI
Başkan Vekili	: İbrahim YAZICI
Üye	: Tuncay ÖZİLHAN
Üye	: Süleyman Vehbi YAZICI
Üye	: Gülşen YAZICI
Üye	: Nilgün YAZICI
Üye	: Tülay AKSOY
Üye	: Salih Metin ECEVİT
Üye	: Rolf SCHIFFERENS
Üye	: ANTON WOLFGANG GRAF von FABER-CASTELL
Bağımsız Üye	: Ahmet Cemal DÖRDÜNCÜ
Bağımsız Üye	: Kamil Ömer BOZER

Yönetim Kurulu Üyeleri 08.05.2012 tarihli Genel Kurul Toplantısı'nda 08.05.2012 – 08.05.2013 dönemi için seçilmiş olup görev ve yetkileri şirket esas sözleşmesi ve Türk Ticaret Kanunu hükümlerine göre belirlenmiştir. Şirket temsiline ait yetkileri gösterir 25 no'lu imza sirküleri 30 Mayıs 2012 tarih ve 8079 sayılı Türkiye Ticaret Sicili Gazetesi'nde yayımlanmıştır.

MURAKIPLAR

Murakıp	: Ahmet BAL
Murakıp	: Mehmet Hurşit ZORLU
Murakıp	: Hasan KARAAĞAÇ
Süresi	: 08.05.2012 – 08.05.2013

ESAS SÖZLEŞME DEĞİŞİKLİKLERİ

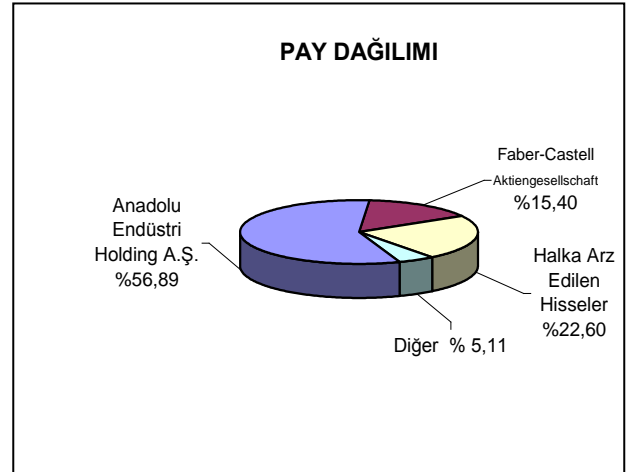
Bu dönemde Ana Sözleşmede , SPK'nun 30.12.2011 tarihinde yayınladığı Seri:IV No:56 sayılı "Kurumsal Yönetim İlkelerinin Belirlenmesine ve Uygulanmasına İlişkin Tebliğ" ve 11.02.2012 tarih ve Seri:IV No:57 sayılı tebliğe istinaden İdare Meclisi başlıklı 16'ncı, Vazife Müddeti başlıklı 17'inci, Toplantılar başlıklı 27'inci ve Safi Karın Dağıtılması başlıklı 37'inci maddelerinin tadiline ve Kurumsal Yönetim İlkelerine Uyum başlıklı 41'inci maddenin ve Geçici Madde 1'in eklenmesine 08.05.2012 tarihli şirketin Olağan Genel Kurulu'nda karar verilmiş olup, 30 Mayıs 2012 tarih 8079 sayılı Türkiye Ticaret Sicili gazetesinde yayınlanmıştır.

SERMAYE YAPISI İLE İLGİLİ BİLGİLER

Şirketimizin 30 Haziran 2012 tarihi itibarıyla 7.875.000 TL. olan sermayesi, 1.212.647,07 TL. tutarındaki 121.264.707 adedi Yabancı Sermaye Mevzuatı uyarınca nama yazılı, 6.662.352,93 TL. tutarındaki 666.235.293 adedi hamiline yazılı hisselerden oluşmaktadır.

Sermayenin %10'dan fazlasına sahip olan ortakların adları (ünvanları) ile paylarının miktarı ve sermayedeki oranları aşağıya çıkartılmıştır.

Ortağın Adı / Ünvanı	Sahip Olduğu Pay	Oranı %
Anadolu Endüstri Holding A.Ş.	4.479.717,93	56.89
Faber-Castell Aktiengesellschaft	1.212.647,07	15.40
Halka Arz Edilen Hisseler	1.779.852,93	22.60
Diğer	402.782,07	5.11



Şirketimizce son üç yılda ortaklara ödenmiş sermaye üzerinden

2009 Yılı Kârından brüt % 85 ,

2010 Yılı Kârından brüt %112

2011 Yılı Kârından ise brüt %127 oranında temettü dağıtılmıştır.

DÖNEM İÇİNDE YAPILAN BAĞIŞLAR

Şirketimizce dönem içinde 1.250.000.-TL.'lık vakıf bağışı yapılmış olup, bu bağışın tamamı Ana Sözleşmemizin 36. maddesi uyarınca vergi muafiyetini haiz Anadolu Eğitim ve Sosyal Yardım Vakfı'na yapılmıştır.

SEKTÖRDEKİ DEĞİŞİMLER, ŞİRKETİMİZİN YATIRIM VE TEMETTÜ POLİTİKALARI

Bu dönemde şirketimizin faaliyet gösterdiği sektör içerisinde önemli değişiklikler olmamıştır.

Şirketimizin verimlilik artışına yönelik yenileme yatırımları dönem içerisinde de devam etmiştir.

Şirketimizin her yıl dağıtılabılır kârının en az %50'si oranındaki tutarın temettü olarak dağıtılmasını prensip olarak benimsediği ve bu kâr dağıtım politikasının şirketin uzun dönemli büyümesinin gerektireceği yatırım ve sair fon ihtiyaçları ile ekonomik koşullardaki olağanüstü gelişmelerin getireceği özel durumlar hariç olarak sürdürülmesi şirket kâr dağıtım politikası olarak benimsenmiştir.

FAALİYETLER

A. YATIRIMLAR

Bu dönemde toplam yatırım tutarımız 4.250.937 TL. olup, gruplar itibariyle dağılımı aşağıdaki gibidir.

	TL
Bina ve Yeraltı-Yerüstü Düzenlemeleri	15.950
Makina ve Tesisler	2.981.831
Demirbaşlar	1.193.991
Diğer Maddi Olmayan Duran Varlıklar	59.165
	4.250.937

Makine ve tesis yatırımları, yenileme ve verimlilik artışı sağlamaya yönelik harcamalardır. Şirketimiz bu dönemde yatırım indirimi istisnasından faydalanmamıştır.

B. MAL VE HİZMET ÜRETİMİNE İLİŞKİN FAALİYETLER

1. Kapasite İle İlgili Bilgiler:

Adel Kalemcilik'in İstanbul Kartal'daki fabrikasının yıllık ağaç cıdarlı kalem üretim kapasitesi vardiyada 1,032,000 Gross'tur (yaklaşık 148,608,000 adet). Giresun'da 1980'de kurulan diğer fabrikasında ise 2,000,000 Gross kalem latası üretim kapasitesine sahiptir. Dönem içerisinde ağaç cıdarlı kalem üretimi için kapasite kullanım oranı %113 olmuştur.

Diğer ürünlerin yıllık üretim kapasiteleri (iki vardiyada) aşağıdaki gibidir.

			Dönem İçinde Kapasite Kullanım Oranı (%)
Keçeli kalemler	17,366,400	Adet	127
Suluboyalar	3,080,000	Kutu	136
Pastel boyalar	1,920,000	Kutu	220
Silgiler	576,000	Kutu	13
Tükenmez kalemler	46,934,400	Adet	32

2. Üretim ve Satışlar:

Üretimlerimize ait 01.01.2012-30.06.2012 döneminin 2011 yılının aynı dönemi ile karşılaştırmalı miktarsal rakamlar aşağıda gösterilmiştir:

Mamul Grubu	Birim	01.01.2011-30.06.2011	01.01.2012-30.06.2012
Ağaç Cıdarlı Kalemler	Gross	689.237	582.699
Tükenmez Kalemler	Düzine	685.177	631.248
Keçeli Kalemler	Adet	12.611.756	11.036.368
Plastik Silgiler	Kutu	82.101	37.587
Pastel Boyalar	Kutu	1.976.460	2.114.749
Suluboyalar	Kutu	1.872.248	2.087.402
Min	Tüp	3.169.073	2.052.300
Roller Kalemler	Adet	1.410.318	1.757.500

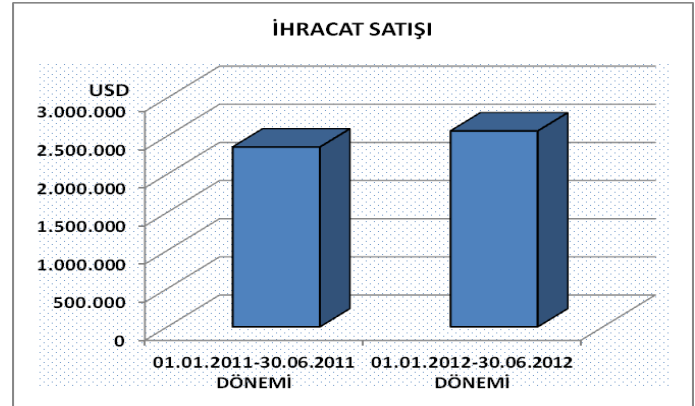
Satışlarımıza ait 01.01.2012-30.06.2012 döneminin 2011 yılının aynı dönemi ile karşılaştırmalı miktarsal rakamlar aşağıda incelemelerinize sunulmuştur.

Mamul Grubu	Birim	01.01.2011-30.06.2011	01.01.2012-30.06.2012
Ağaç Cıdarlı Kalemler	Gross	711.042	688.729
Tükenmez Kalemler	Düzine	714.239	548.276
Keçeli Kalemler	Adet	14.774.325	11.929.114
Plastik Silgiler	Kutu	90.334	61.664
Pastel Boyalar	Kutu	2.133.315	2.033.634
Suluboyalar	Kutu	2.078.847	2.163.956
Min	Tüp	2.583.439	1.291.393
Roller Kalemler	Adet	1.251.591	1.319.621

İhracat satışlarımızın 01.01.2012-30.06.2012 döneminin 2011 yılının aynı dönemi ile karşılaştırmalı miktarsal değerleri aşağıda gösterilmiştir:

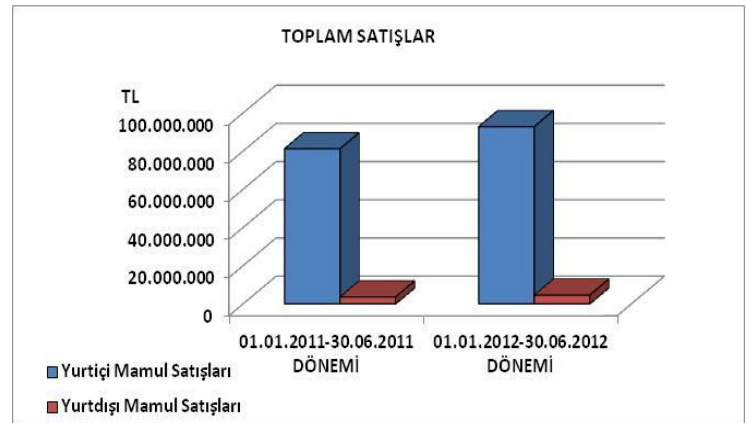
01.01.2011-30.06.2011 döneminde \$2.355.242 olan ihracat satışımız, bu dönemde \$2.566.282 olmuştur.

Mamul Grubu	Birim	01.01.2011 30.06.2011	01.01.2012 30.06.2012
Ağaç Cıdarlı Kalemler	Gross	126.416	124.279
Tükenmez Kalemler	Düzine	21.710	29.829
Keçeli Kalemler	Adet	209.412	149.904
Plastik Silgiler	Kutu	23.708	23.965
Pastel Boyalar	Kutu	65.708	75.067
Suluboyalar	Kutu	418.228	382.244
Min	Tüp	4.284	3.000
Roller Kalemler	Adet	86.500	131.420



Dönem faaliyetlerimize ilişkin net satış hasılatlarımızın, mahiyetlerine göre geçen yıl ile mukayeseli değerleri şu şekildedir:

Net Hasılat (TL)	01.01.2011 30.06.2011	01.01.2012 30.06.2012	Artış Azalış (%)
Yurtiçi Mamul Satışları	81.318.756	92.868.669	14
Yurtdışı Mamul Satışları	3.692.149	4.628.329	25
Toplam	85.010.905	97.496.998	15



C. TEMEL RASYOLAR

Şirketimizin SPK Seri:XI,No:29 tebliği çerçevesinde hazırlanan 2012 Ocak-Haziran dönemine ilişkin finansal tablo ve bilgileri esas alınarak hesaplanan rasyolar aşağıdadır:

- EBITDA	= Faaliyet Kârı +Amortisman+Kıdem Tazminatı ve Kullanılmamış İzin Karşılığı + Stok Değer Düşüş Karşılığı Gideri +İştirak Değer Düşüş Karşılığı	= 27.283.236 TL.
- Özkaynak Kârlılığı	= Net Dönem Kârı / Özkaynaklar	= % 18,30
- Borçlanma Oranı	= Borçlar / Özkaynaklar	= % 145,92
- Cari Oran	= Dönen Varlıklar / Kısa Vadeli Borçlar	= % 157,19

D. İDARİ FAALİYETLER

Şirketimizin merkezi Kartal-İstanbul adresindeki fabrika olup, ayrıca Giresun'da lata fabrikası mevcuttur. Şirketimizin başkaca örgütü olmayıp, organizasyonu ve yönetici kademesinde görev alan kişiler aşağıda gösterilmiştir.

		<u>Mesleki Tecrübesi</u>
Kırtasiye Grubu Başkan Yardımcısı	Taner DURSUN	25 Yıl
Genel Müdür	Evrin HİZALER	15 Yıl
Mali İşler ve Muhasebe Müdürü	Ceyhan BAŞTÜRK	15 Yıl
Satış Direktörü	M. Bülent BALKIŞ	26 Yıl
İhracat Müdürü	Ahmet ŞAHİN	25 Yıl
Tedarik Direktörü	Saip ABALI	23 Yıl
İnsan Kaynakları Müdürü	Ceylan HACIAHMETİBRAHİM	24 Yıl
Üretim Müdürü	Kadir SÜZME	34 Yıl
Teknik Müdür	Adnan ÖZYOZGAT	33 Yıl
Giresun Fabrika Müdürü	ALİ OCAK	29 Yıl
Pazarlama Direktörü	Emine Ayşe KIRIMLI	22 Yıl
Satınalma Müdürü (Ticari Girdiler)	Saffet Mehdi TÜFEKÇİ	19 Yıl
SatınalmaMüdürü(Üretim Girdileri)	Ömer SuhaTOPALAK	24 Yıl
Pazarlama Müdürü	Müge Özel EĞİLLİ	16 Yıl
Pazarlama Müdürü	Ali Anıl ATAL	10 Yıl
Satış Müdürü	Osman Kemal AKYÜZLÜ	17 Yıl

Dönem içinde ortalama çalışan sayısı 387 kişidir.

Dönem içinde çalışanlara ücret, ikramiye ve sosyal yardım olarak yapılan ödemeler tutarı bir önceki döneme göre % 37,57 oranında bir artış göstererek 12.377.150 TL. olmuştur.

KURUMSAL YÖNETİM İLKELERİ UYUM RAPORU

Yıllık kurumsal yönetim ilkeleri uyum raporunun döneme ilişkin olarak değişen bölümleri aşağıda olup, değişmeyen bölümleri tekrarlanmamıştır.

1-Pay Sahipleri ile İlişkiler Birimi

Şirketimizde pay sahipleri ile ilişkiler birimi görevlerini Mali İşler ve Muhasebe Müdürlüğü üstlenmiştir.

Pay sahipleri ile ilgili kayıtlar güncel olarak ilgili Müdürlük tarafından tutulmakta olup, dönem içerisinde 19 defa bizzat pay sahiplerinin telefonuna yanıt verilmiş, 5 kez de yazılı cevap verilmiştir. Ayrıca 2 menkul kıymet firması yetkililerine şirkette brifing verilmiştir.

2- Genel Kurul Bilgileri : Dönem içerisinde 8 Mayıs 2012 tarihinde Olağan Genel Kurul toplantısı gerçekleştirilmiş olup, toplantı nisabı % 81 olmuştur. Medya katılmamıştır.

Bu toplantıya ait davet, gündem ihtiva edecek şekilde Türkiye Ticaret Sicili Gazetesi ve Türkiye’de yayımlanan iki gazetede toplantı tarihinden 23 gün önce yapılmış olup nama yazılı pay sahiplerine taahhütlü mektupla ayrıca bildirilmiştir. Mali tablolar ile Faaliyet ve Denetim raporları toplantıdan 15 gün önce şirket merkezinde pay sahiplerinin tetkiki için hazır tutulmuştur. Pay sahiplerinin verdiği öneriler oylanmış ve öneriler doğrultusunda karar verilmiştir.

3- Özel Durum Açıklamaları: Dönem içerisinde 10 adet özel durum açıklaması yapılmış olup, SPK veya İMKB tarafından ek açıklama istenmemiştir. Zamanında yapılmayan özel durum açıklaması bulunmayıp, bu nedenle uygulanan bir yaptırım yoktur.

4- İçeriden Öğrenebilecek Durumda Olan Kişilerin Kamuya Duyurulması :

İçsel Bilgiye Erişimi Olanlar Listesi

Şirketin Yönetim Kurulu Üyeleri

Salih Serdar Bölükbaşı

İbrahim Yazıcı

Tuncay Özilhan

Süleyman Vehbi Yazıcı

Gülşen Yazıcı

Tülay Aksoy

Nilgün Yazıcı

Salih Metin Ecevit

Rolf Schifferens

Anton Wolfgang Graf von Faber-Castell

Ahmet Cemal DÖRDÜNCÜ

Kamil Ömer BOZER

Şirketin TTK’na Göre Seçilmiş Murakıpları

Ahmet Bal

Hasan Karaağaç

Mehmet Hurşit Zorlu

Şirketin İç Denetim Departmanında Görevli Çalışanlar

Onur Tufanoğlu

Zülfü Tunç

Şirketin Genel Müdürü ve Müdür seviyesi dahil tüm yöneticileri

Taner Dursun Kırtasiye Grubu Başkan Yardımcısı

Evrım Hizaler Genel Müdür

Ceyhan Baştürk Mali İşler ve Muhasebe Müdürü

Mehmet Bülent Balkış Satış Direktörü

Emine Ayşe Kırımlı Pazarlama Direktörü

Saip Abalı Tedarik Direktörü

Ahmet Şahin İhracat Müdürü

Ceylan Hacıahmetibrahim İnsan Kaynakları Müdürü

Kadir Süzme Üretim Müdürü

Adnan Özyozgat Teknik Müdür

Ali Ocak Giresun Fabrika Müdürü

Saffet Mehdi Tüfekçi Satınalma Müdürü (Ticari Girdiler)

Ömer Suha Topalak Satınalma Müdürü (Üretim Girdileri)

Müge Özel Eğilli Pazarlama Müdürü

Ali Anıl Atal Pazarlama Müdürü

Osman Kemal Akyüzlü Satış Müdürü

Şirketin Mali İşler ve Muhasebe departmanındaki şefler

Davut Serim

Bülent Yaşar

Fatih Çakıcı

Tam tasdikten sorumlu YMM

Zekeriya Alşan

Bağımsız denetimden sorumlu şirket yetkilileri

Sorumlu Ortak Başdenetçi Murat Sancar

Sorumlu Ortak Başdenetçi (Yedek) Burak Özpoymaz

Kıdemli Denetçi (Yedek) Can Başak

Kıdemli Denetçi Mert Güneş Sönmezsoy

Denetçi Şaban Değirmencioğlu

Denetçi (Yedek) Hakan Cem Alayont

Anadolu Endüstri Holding A.Ş. –Yazıcılar Holding A.Ş.- Kamil Yazıcı Yönetim ve Danışma A.Ş.

Yönetim Kurulu Üyeleri

Tuncay Özilhan

İbrahim Yazıcı

Süleyman Vehbi Yazıcı

Gülten Yazıcı

Tülay Aksoy

Nilgün Yazıcı

Hülya Elmalıoğlu

Ali Şanal

Ahmet Muhtar Kent

Salih Metin Ecevit

Recep Yılmaz Argüden

Ö. Osman Kurdaş

Mehmet Cem Kozlu

Can Arıkan

Cengiz Coşkun

AEH'nın yönetim kurulu toplantılarına katılan danışmanlar

Ege Cansen

Rasih Engin Akçakoca

Faber Castell Yöneticileri

Mali İşler Başkanı Michael Boy

Avrupa Satış Direktörü Stephan Rosen

AEH Üst Düzey Yöneticileri:

AEH Mali İşler Başkanı Mehmet Hurşit Zorlu

AEH Denetim Koordinatörü Ahmet Bal

AEH Mali İşler Koordinatörü Ali Baki Usta

AEH Kurumsal Finansman Koordinatörü Murat Timur

AEH Denetim Koordinatör Yardımcısı İrfan Çetin

AEH IT Denetim Koordinatör Yardımcısı Mete Türkyılmaz

AEH Denetim Müdürü Recep Yılmaz

AEH Mali İşler Koordinatör Yardımcısı Bora Öner

AEH Mali İşler Finans Yöneticisi Selin Aydın

AEH Mali İşler Uzmanı Gülşah Apak

AEH Mali İşler Uzmanı Evren Cankurtaran

AEH Mali İşler Uzmanı Özge Takır

AEH Mali İşler Uzmanı Ebru Orhan

AEH Mali İşler Uzmanı Duygu Levend

AEH Mali Kontrol Yöneticisi Cihan Alakuş

AEH Mali İşler Yöneticisi Berrin Akman

AEH Mali Kontrol Uzmanı Burçin Aydın

AEH Vergi Yönetimi Koordinatörü Can Doğan

AEH Vergi Yönetimi Yöneticisi Aynur Süleymanoğlu

AEH Fon Yönetimi Şefi Atiye Er

AEH Kurumsal Finansman Uzmanı Berk Tümen

Yazıcılar Holding Genel Müdürü Sezai Tanrıverdi

Yazıcılar Holding Kurumsal Yönetim ve Yatırımcı İlişkileri Koordinatör Yard.İrem Çalışkan Dursun

5- Yönetim Kurulu Faaliyet Esasları : Dönem içerisinde yönetim kurulu toplantı sayısı 24 olup, aylık faaliyet raporunun görüşüldüğü toplantı tarihleri dönem başında belirlenerek üyelere bildirilmektedir. Bunun dışındaki toplantı tarihleri 2 gün önce üyelere bildirilmektedir. İletişim genel müdür sekreteri tarafından yapılmaktadır.

6- Yönetim Kurulunda Oluşturulan Komitelerin Sayı Yapı ve Bağımsızlığı:

Dönem içerisinde yönetim kurulu iki komite için seçim yapmıştır;

- Denetimden Sorumlu Komiteye Kamil Ömer Bozer (Başkan), ve Ahmet Cemal Dördüncü atanmışlardır.
- Kurumsal Yönetim Komitesine Ahmet Cemal Dördüncü (Başkan) ve Salih Metin Ecevit atanmışlardır.