



## **ADEL KALEMCİLİK TİCARET VE SANAYİ A. Ş.**

### **1 OCAK 2012 – 31 MART 2012 DÖNEMİ FAALİYET RAPORU**

MERKEZ :

Esentepe Mahallesi, Anadolu Caddesi No:7

Kartal, 34870 İstanbul

Tel : (216) 389 58 84 (pbx)

Faks : (216) 353 42 90

## İÇİNDEKİLER

Yönetim Kurulu ve Murakıplar

Esas Sözleşme Değişiklikleri

Sermaye Yapısı ile İlgili Bilgiler

Dönem İçinde Yapılan Bağışlar

Sektördeki Değişim, Yatırım ve Temettü Politikaları

Faaliyetler

A – Yatırımlar

B – Üretim ve Satışlar

C – Temel Rasyolar

D – İdari Faaliyetler

Kurumsal Yönetim İlkeleri Uyum Raporu



## **YÖNETİM KURULU**

Başkan	: Salih Serdar BÖLÜKBAŞI
Başkan Vekili	: İbrahim YAZICI
Üye	: Tuncay ÖZİLHAN
Üye	: Süleyman Vehbi YAZICI
Üye	: Gülşen YAZICI
Üye	: Nilgün YAZICI
Üye	: Tülay AKSOY
Üye	: Salih Metin ECEVİT
Üye	: Rolf SCHIFFERENS
Üye	: ANTON WOLFGANG GRAF von FABER-CASTELL

Yönetim Kurulu Üyeleri 28.03.2011 tarihli Genel Kurul Toplantısı'nda 29.03.2011 – 31.03.2012 dönemi için seçilmiş olup görev ve yetkileri şirket esas sözleşmesi ve Türk Ticaret Kanunu hükümlerine göre belirlenmiştir. Şirket temsiline ait yetkileri gösterir 24 no'lu imza sirküleri 13 Nisan 2011 tarih ve 7793 sayılı Türkiye Ticaret Sicili Gazetesi'nde yayımlanmıştır.

## **MURAKIPLAR**

Murakıp	: Ahmet BAL
Murakıp	: Mehmet Hurşit ZORLU
Murakıp	: Hasan KARAAĞAÇ
Süresi	: 29.03.2011 – 31.03.2012

## ESAS SÖZLEŞME DEĞİŞİKLİKLERİ

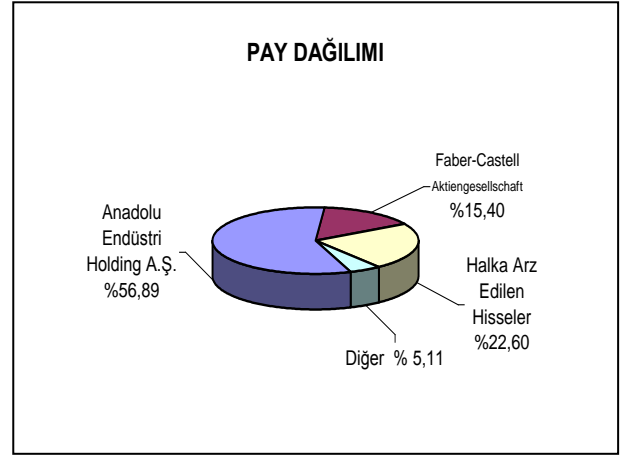
Bu dönemde Ana Sözleşmede değişiklik yapılmamıştır.

## SERMAYE YAPISI İLE İLGİLİ BİLGİLER

Şirketimizin 31 Mart 2012 tarihi itibarıyla 7.875.000 TL. olan sermayesi, 1.212.647,07 TL. tutarındaki 121.264.707 adedi Yabancı Sermaye Mevzuatı uyarınca nama yazılı, 6.662.352,93 TL. tutarındaki 666.235.293 adedi hamiline yazılı hisselerden oluşmaktadır.

Sermayenin %10'dan fazlasına sahip olan ortakların adları (ünvanları) ile paylarının miktarı ve sermayedeki oranları aşağıya çıkartılmıştır.

Ortağın Adı / Ünvanı	Sahip Olduğu Pay	Oranı %
Anadolu Endüstri Holding A.Ş.	4.479.717,93	56.89
Faber-Castell Aktiengesellschaft	1.212.647,07	15.40
Halka Arz Edilen Hisseler	1.779.852,93	22.60
Diğer	402.782,07	5.11



Şirketimizce son üç yılda ortaklara ödenmiş sermaye üzerinden

2008 Yılı Kârından brüt % 58,

2009 Yılı Karından brüt % 85 .

2010 Yılı Kârından ise brüt % 112 oranında temettü dağıtılmıştır.

## DÖNEM İÇİNDE YAPILAN BAĞIŞLAR

Şirketimizce dönem içinde 350.000.-TL.'lık vakıf bağışı yapılmış olup, bu bağışın tamamı Ana Sözleşmemizin 36. maddesi uyarınca vergi muafiyetini haiz Anadolu Eğitim ve Sosyal Yardım Vakfı'na yapılmıştır.

## SEKTÖRDEKİ DEĞİŞİMLER, ŞİRKETİMİZİN YATIRIM VE TEMETTÜ POLİTİKALARI

Bu dönemde şirketimizin faaliyet gösterdiği sektör içerisinde önemli değişiklikler olmamıştır.

Şirketimizin verimlilik artışına yönelik yenileme yatırımları dönem içerisinde de devam etmiştir.

Şirketimizin her yıl dağıtılabilir kârının en az %50'si oranındaki tutarın temettü olarak dağıtılmasını prensip olarak benimsediği ve bu kâr dağıtım politikasının şirketin uzun dönemli büyümesinin gerektireceği yatırım ve sair fon ihtiyaçları ile ekonomik koşullardaki olağanüstü gelişmelerin getireceği özel durumlar hariç olarak sürdürülmesi şirket kâr dağıtım politikası olarak benimsenmiştir.

## FAALİYETLER

### A. YATIRIMLAR

Bu dönemde toplam yatırım tutarımız 3.303.845 TL. olup, gruplar itibariyle dağılımı aşağıdaki gibidir.

	TL
Bina ve Yeraltı-Yerüstü Düzenlemeleri	15.950
Makina ve Tesisler	2.427.076
Taşıtlar	-
Demirbaşlar	531.863
Diğer Maddi Olmayan Duran Varlıklar	-
Yapılmakta Olan Yatırımlar	328.956
	3.303.845

Makine ve tesis yatırımları, yenileme ve verimlilik artışı sağlamaya yönelik harcamalardır. Şirketimiz bu dönemde yatırım indirimi istisnasından faydalanmamıştır.

### B. MAL VE HİZMET ÜRETİMİNE İLİŞKİN FAALİYETLER

#### 1. Kapasite İle İlgili Bilgiler:

Adel Kalemcilik'in İstanbul Kartal'daki fabrikasının yıllık ağaç cıdarlı kalem üretim kapasitesi 1.032.000 gros'tur (yaklaşık 148.608.000 adet). Giresun'da 1980'de kurulan diğer fabrikasında ise 2.000.000 gros kalem latasının yanısıra 300,000 grosluk ağaç kalem üretim kapasitesine sahiptir. Dönem içerisinde ağaç cıdarlı kalem üretimi için kapasite kullanım oranı % 108 olmuştur.

Diğer ürünlerin yıllık üretim kapasiteleri (iki vardiyada) aşağıdaki gibidir.

		Dönem İçinde Kapasite Kullanım Oranı (%)	
Keçeli kalemler	17,366,400	Keçeli kalemler	110
Suluboyalar	3,080,000	Suluboyalar	144
Pastel boyalar	1,920,000	Pastel boyalar	223
Silgiler	576,000	Silgiler	13
Tükenmez kalemler	46,934,400	Tükenmez kalemler	23

#### 2. Üretim ve Satışlar:

Üretimlerimize ait 01.01.2012-31.03.2012 döneminin 2011 yılının aynı dönemi ile karşılaştırmalı miktarsal rakamlar aşağıda gösterilmiştir:

Mamul Grubu	Birim	01.01.2011-31.03.2011	01.01.2012-31.03.2012
Ağaç Cıdarlı Kalemler	Gros	301.655	279.222
Tükenmez Kalemler	Düzine	334.800	220.141
Keçeli Kalemler	Adet	5.860.628	4.778.000
Plastik Silgiler	Kutu	48.479	18.638
Pastel Boyalar	Kutu	774.256	1.071.700
Suluboyalar	Kutu	893.584	1.106.084
Min	Tüp	807.111	668.013
Roller Kalemler	Adet	780.240	400.826

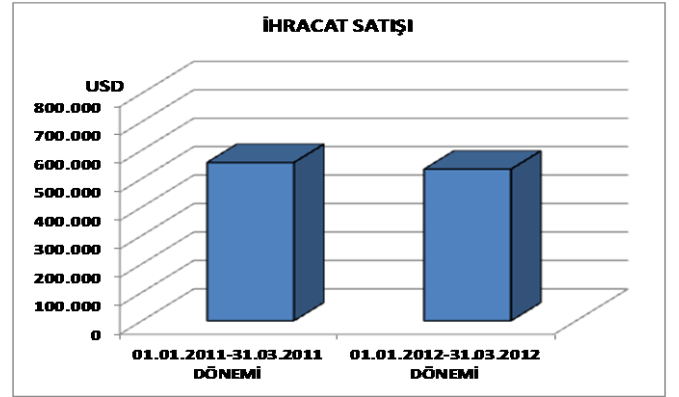
Satışlarımıza ait 01.01.2012-31.03.2012 döneminin 2011 yılının aynı dönemi ile karşılaştırmalı miktarsal rakamlar aşağıda incelemelerinize sunulmuştur.

Mamul Grubu	Birim	01.01.2011-31.03.2011	01.01.2012-31.03.2012
Ağaç Cıdarlı Kalemler	Gros	321.105	239.844
Tükenmez Kalemler	Düzine	308.377	171.878
Keçeli Kalemler	Adet	6.974.620	4.857.460
Plastik Silgiler	Kutu	45.446	13.726
Pastel Boyalar	Kutu	1.010.587	1.310.459
Suluboyalar	Kutu	1.132.770	1.107.213
Min	Tüp	987.864	898.584
Roller Kalemler	Adet	682.926	266.544

İhracat satışlarımızın 01.01.2012-31.03.2012 döneminin 2011 yılının aynı dönemi ile karşılaştırmalı miktarsal değerleri aşağıda gösterilmiştir:

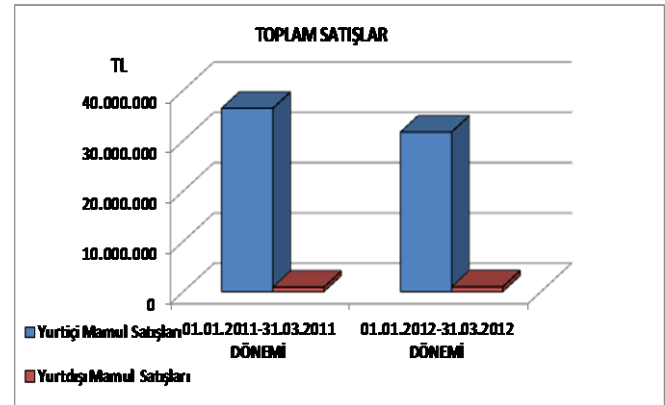
01.01.2011-31.03.2011 döneminde \$556.279 olan ihracat satışımız, bu dönemde \$532.886 olmuştur

Mamul Grubu	Birim	01.01.2011 31.03.2011	01.01.2012 31.03.2012
Ağaç Cıdarlı Kalemler	Gros	27.659	28.574
Tükenmez Kalemler	Düzine	8.700	1.000
Keçeli Kalemler	Adet	51.696	13.392
Plastik Silgiler	Kutu	3.700	5.047
Pastel Boyalar	Kutu	4.320	16.558
Suluboyalar	Kutu	113.448	66.608
Min	Tüp	4.284	-
Roller Kalemler	Adet	56.576	15.000



Dönem faaliyetlerimize ilişkin net satış hasılatlarımızın, mahiyetlerine göre geçen yıl ile mukayeseli değerleri şu şekildedir:

Net Hasılat (TL)	01.01.2011 31.03.2011	01.01.2012 31.03.2012	Artış Azalış (%)
Yurtiçi Mamul Satışları	36.400.627	31.689.492	-13
Yurtdışı Mamul Satışları	871.848	947.152	9
Toplam	37.272.475	32.636.644	-12



### C. TEMEL RASYOLAR

Şirketimizin SPK Seri:XI,No:29 tebliği çerçevesinde hazırlanan 2012 Ocak-Mart dönemine ilişkin finansal tablo ve bilgileri esas alınarak hesaplanan rasyolar aşağıdadır:

- EBITDA	= Faaliyet Kârı +Amortisman+Kıdem Tazminatı ve Kullanılmamış İzin Karşılığı + Stok Değer Düşüklüğü + Şüpheli Alacak Karşılığı Gideri=	
	6.686.855 TL.	
- Özkaynak Kârlılığı	= Net Dönem Kârı / Özkaynaklar	= % 4,14
- Borçlanma Oranı	= Borçlar / Özkaynaklar	= % 151,36
- Cari Oran	= Dönen Varlıklar / Kısa Vadeli Borçlar	= % 155,28

### D. İDARİ FAALİYETLER

Şirketimizin merkezi Kartal-İstanbul adresindeki fabrika olup, ayrıca Giresun'da lata fabrikası mevcuttur.

Şirketimizin başkaca örgütü olmayıp, 31.03.2012 itibariyle organizasyonu ve yönetici kademesinde görev alan kişiler aşağıda gösterilmiştir.

		<u>Mesleki Tecrübesi</u>
Genel Müdür	Taner DURSUN	25 Yıl
Mali İşler ve Muhasebe Müdürü	Ceyhan BAŞTÜRK	15 Yıl
Satış Direktörü	Mehmet Bülent BALKIŞ	26 Yıl
İhracat Müdürü	Ahmet ŞAHİN	25 Yıl
Tedarik Direktörü	Saip ABALI	23 Yıl
İnsan Kaynakları Müdürü	Ceylan HACIAHMETİBRAHİM	24 Yıl
Üretim Müdürü	Kadir SÜZME	34 Yıl
Teknik Müdür	Adnan ÖZYUZGAT	33 Yıl
Giresun Fabrika Müdürü	Ali OCAK	29 Yıl
Pazarlama Direktörü	Emine Ayşe KIRIMLI	22 Yıl
Satınalma Müdürü (Ticari Girdiler)	Saffet Mehdi TÜFEKÇİ	19 Yıl
SatınalmaMüdürü(Üretim Girdileri)	Ömer SuhaTOPALAK	24 Yıl
Pazarlama Müdürü	Müge Özel EĞİLLİ	16 Yıl
Pazarlama Müdürü	Ali Anıl ATAL	10 Yıl
Satış Müdürü	Osman Kemal AKYÜZLÜ	17 Yıl

Dönem içinde ortalama çalışan sayısı 375 kişidir.

Dönem içinde çalışanlara ücret, ikramiye ve sosyal yardım olarak yapılan ödemeler tutarı bir önceki döneme göre % 19 oranında bir artış göstererek 5.464.754 TL. olmuştur.

## **KURUMSAL YÖNETİM İLKELERİ UYUM RAPORU**

Yıllık kurumsal yönetim ilkeleri uyum raporunun döneme ilişkin olarak değişen bölümleri aşağıda olup, değişmeyen bölümleri tekrarlanmamıştır.

### **1- Pay Sahipleri ile İlişkiler Birimi:**

Şirketimizde pay sahipleri ile ilişkiler birimi görevlerini Mali İşler ve Muhasebe Müdürlüğü üstlenmiştir.

Pay sahipleri ile ilgili kayıtlar güncel olarak ilgili Müdürlük tarafından tutulmakta olup, dönem içerisinde 13 defa bizzat pay sahiplerinin telefonuna yanıt verilmiş, 1 kez de yazılı cevap verilmiştir. Ayrıca 1 menkul kıymet firması yetkililerine şirkette brifing verilmiştir.

**2- Özel Durum Açıklamaları:** Dönem içerisinde 3 adet özel durum açıklaması yapılmış olup, SPK veya İMKB tarafından ek açıklama istenmemiştir. Zamanında yapılmayan özel durum açıklaması nedeniyle uygulanan yaptırım yoktur.

**3- Yönetim Kurulu Faaliyet Esasları :** Dönem içerisinde yönetim kurulu toplantı sayısı 7 olup , aylık faaliyet raporunun görüşüldüğü toplantı tarihleri dönem başında belirlenerek üyelere bildirilmektedir. Bunun dışındaki toplantı tarihleri 2 gün önce üyelere bildirilmektedir. İletişim genel müdür sekreteri tarafından yapılmaktadır.